

Федеральное государственное бюджетное образовательное
учреждение высшего образования "Иркутский государственный
аграрный университет имени А.А. Ежевского"

ДИАГНОСТИКА ЗНАНИЙ
среднее общее образование
(на базе 11 классов)

«Математика»

2022

**Федеральное государственное бюджетное образовательное
учреждение высшего образования "Иркутский государственный
аграрный университет имени А.А. Ежевского"**

**Диагностика знаний
среднее общее образование
(на базе 11 классов)
«Математика»**

Информационно-аналитические материалы

2022 г.

Содержание

Для обновления содержания нажмите на слове здесь правой кнопкой мыши и выберите пункт меню "Обновить поле"

Введение

Педагогический анализ результатов уровня знаний студентов первого курса по дисциплине «Математика», полученных на базе среднего общего образования, содержит информационные и аналитические материалы, адресованные представителям ректората, деканам, заведующим кафедрами, профессорско-преподавательскому составу образовательной организации.

Информационные материалы включают обобщенную структуру измерительных материалов диагностического тестирования, тематическое наполнение которых соответствует содержательным линиям школьного курса дисциплины «Математика».

Аналитические материалы предназначены для анализа и оценки качества подготовки первокурсников на основе результатов диагностического тестирования по дисциплине. Они представлены в формах, удобных для принятия организационных и методических решений:

- гистограммы плотности распределения результатов;
- диаграммы ранжирования факультетов вуза и направлений подготовки по доле студентов, преодолевших пороговые значения при выполнении тестовых заданий (в процентах);
- карты коэффициентов решаемости заданий по темам;
- рейтинг-листы студентов.

По форме и положению гистограммы можно наглядно оценить характер распределения результатов тестирования, учитывая расслоение студентов по уровню подготовки.

Представленные материалы содержат диаграммы ранжирования факультетов вуза и направлений подготовки по доле студентов, преодолевших пороговые значения при выполнении теста.

Карта коэффициентов решаемости заданий дает возможность выявить отдельные темы учебного предмета, освоенные первокурсниками на низком уровне, и оперативно устранить пробелы в знаниях, умениях и навыках, что весьма целесообразно для успешного освоения дисциплины «Математика» в вузе.

Рейтинг-листы представляют собой списки студентов с указанием процента правильно выполненных заданий диагностического теста (Приложение 1).

Информационно-аналитические материалы могут стать частью входного внутривузовского контроля уровня знаний и умений студентов-первокурсников по дисциплине для проведения дальнейших мониторинговых исследований качества образования в вузе.

Информационно-аналитические материалы сформированы на основе результатов диагностического тестирования, проведенного в период с 1 сентября по 30 декабря 2022 года.

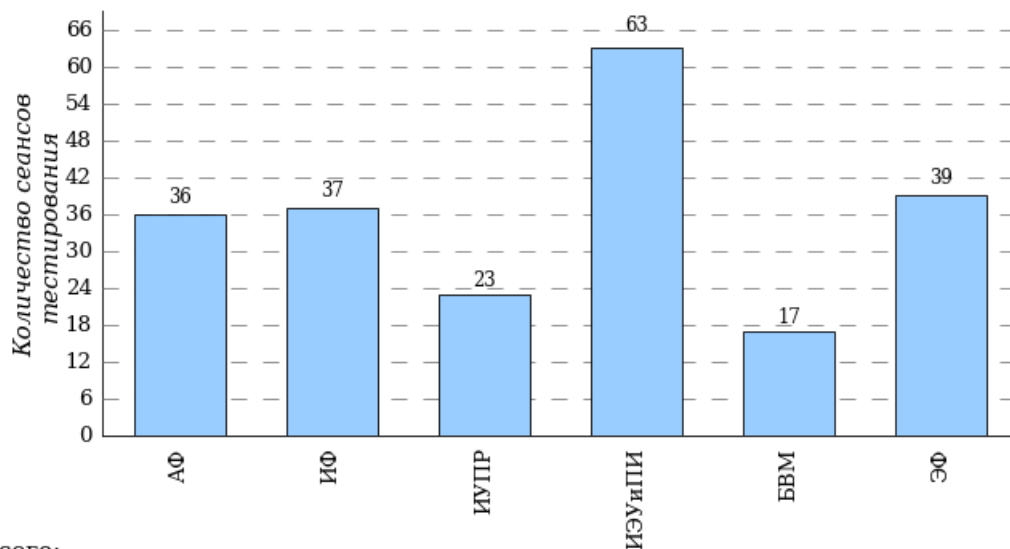
1 Обобщенная структура измерительных материалов для проведения диагностического тестирования по дисциплине «Математика»

№ п/п	Наименование темы	Перечень учебных элементов
1	Степени и корни	знать: понятие корня n -ой степени уметь: выполнять тождественные преобразования с корнями и находить их значение
2	Тождественные преобразования алгебраических выражений	знать: правила выполнения тождественных преобразований рациональных выражений, разложение квадратного трехчлена на линейные множители уметь: раскладывать квадратный трехчлен на линейные множители, выполнять тождественные преобразования рациональных выражений
3	Преобразования тригонометрических выражений	знать: формулы приведения, значения тригонометрических функций основных углов уметь: выполнять простейшие преобразования тригонометрических выражений
4	Тождественные преобразования логарифмических выражений	знать: понятие логарифма, свойства логарифмов уметь: выполнять тождественные преобразования логарифмических выражений, применять свойства логарифмов
5	Задачи из практической деятельности и повседневной жизни	знать: способы представления данных, полученных из практических задач уметь: использовать приобретенные знания и умения в практической деятельности и повседневной жизни
6	Текстовая задача	знать: методы решения текстовых задач уметь: строить и исследовать простейшие математические модели
7	Уравнения с переменной под знаком модуля	знать: методы решения уравнений с переменной под знаком модуля уметь: решать простейшие уравнения с переменной под знаком модуля
8	Иррациональные уравнения	знать: приемы решения иррациональных уравнений уметь: решать иррациональные уравнения
9	Логарифмические уравнения	знать: методы решения логарифмических уравнений уметь: решать простейшие логарифмические уравнения
10	Тригонометрические уравнения	знать: общие формулы решения простейших тригонометрических уравнений уметь: решать простейшие тригонометрические уравнения
11	Системы линейных уравнений	знать: методы решения систем линейных уравнений

		<i>уметь</i> : решать системы линейных уравнений с двумя неизвестными
12	Квадратные неравенства	<i>знать</i> : приемы решения неравенств второй степени <i>уметь</i> : решать неравенства второй степени
13	Показательные неравенства	<i>знать</i> : способы решения показательных и логарифмических неравенств <i>уметь</i> : решать показательные и логарифмические неравенства
14	Область определения функции	<i>знать</i> : определения элементарных функций <i>уметь</i> : находить области определения элементарных функций
15	Графики элементарных функций	<i>знать</i> : графики элементарных функций <i>уметь</i> : определять по графику соответствующую ему функцию
16	Производная функции	<i>знать</i> : формулы и правила нахождения производных <i>уметь</i> : находить производные элементарных функций
17	Наименьшее и наибольшее значения функции	<i>знать</i> : методы нахождения наименьшего и наибольшего значений непрерывной функции, заданной на отрезке <i>уметь</i> : находить наименьшее и наибольшее значения непрерывной функции, заданной на отрезке с помощью производной
18	Геометрический смысл определенного интеграла	<i>знать</i> : геометрический смысл определенного интеграла <i>уметь</i> : находить площадь криволинейной трапеции
19	Элементы комбинаторики, статистики и теории вероятностей	<i>знать</i> : классическое определение вероятности <i>уметь</i> : находить вероятность события, используя определение вероятности
20	Решение прямоугольных треугольников	<i>знать</i> : соотношения между сторонами и углами прямоугольного треугольника <i>уметь</i> : находить элементы прямоугольного треугольника
21	Применение геометрических знаний для решения практических задач	<i>знать</i> : формулы для нахождения поверхностей и объемов многогранников и круглых тел <i>уметь</i> : применять геометрические знания для решения практических задач

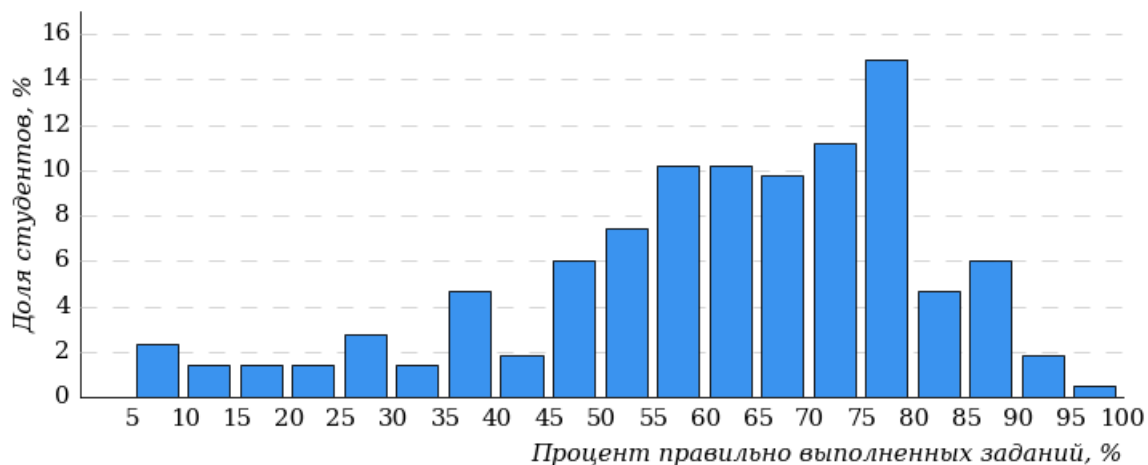
2 Результаты тестирования студентов по вузу

Количественные показатели участия факультетов вуза
в диагностическом тестировании по дисциплине «Математика»



Всего:
215 сеансов тестирования

Гистограмма плотности распределения
результатов тестирования



Процент правильно выполненных заданий	Доля студентов
[80%-100%]	20%
[60%-80%)	39%
[40%-60%)	26%
[0%-40%)	15%

Всего

100%

Диаграмма ранжирования факультетов по проценту студентов, правильно выполнивших от 0% до 40% тестовых заданий

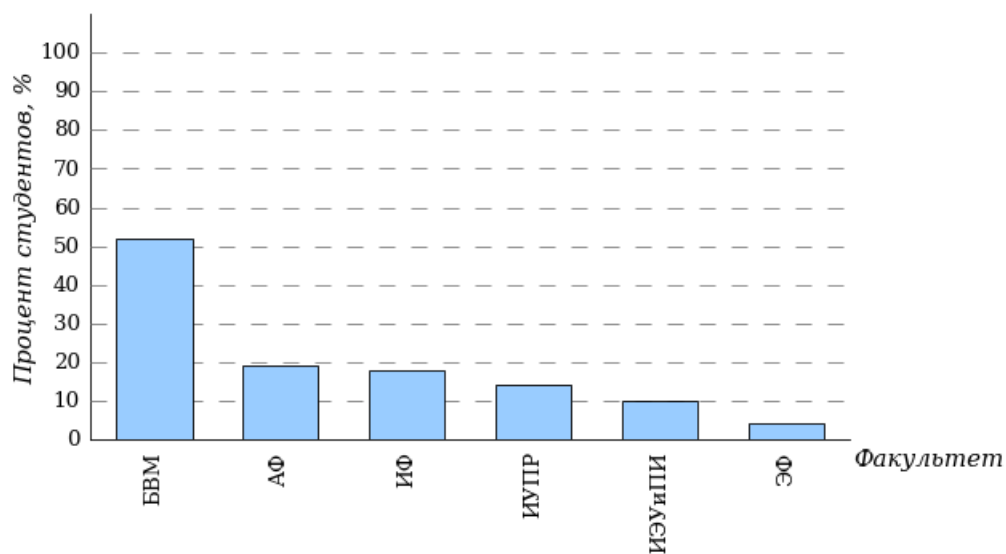


Диаграмма ранжирования факультетов по проценту студентов, правильно выполнивших от 40% до 60% тестовых заданий

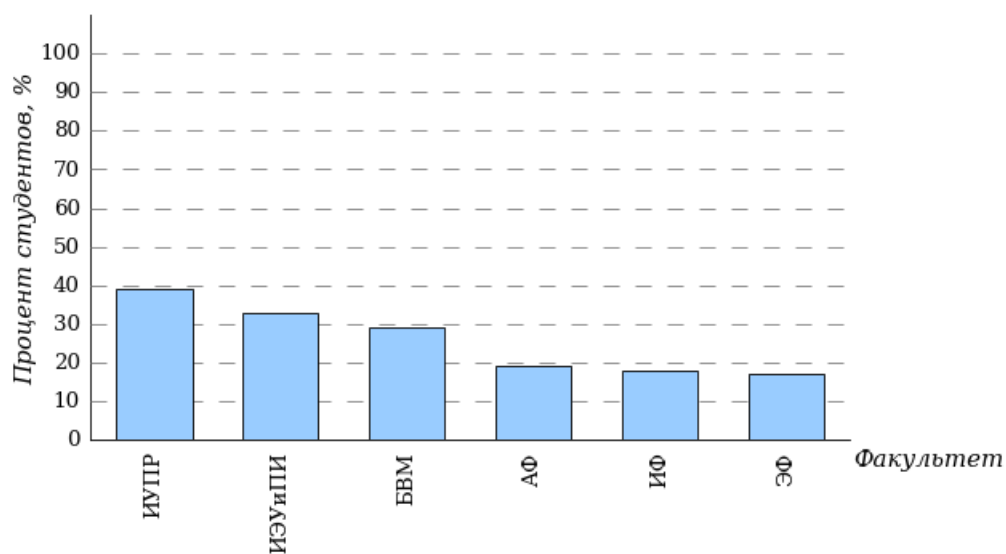


Диаграмма ранжирования факультетов по проценту студентов, правильно выполнивших от 60% до 80% тестовых заданий

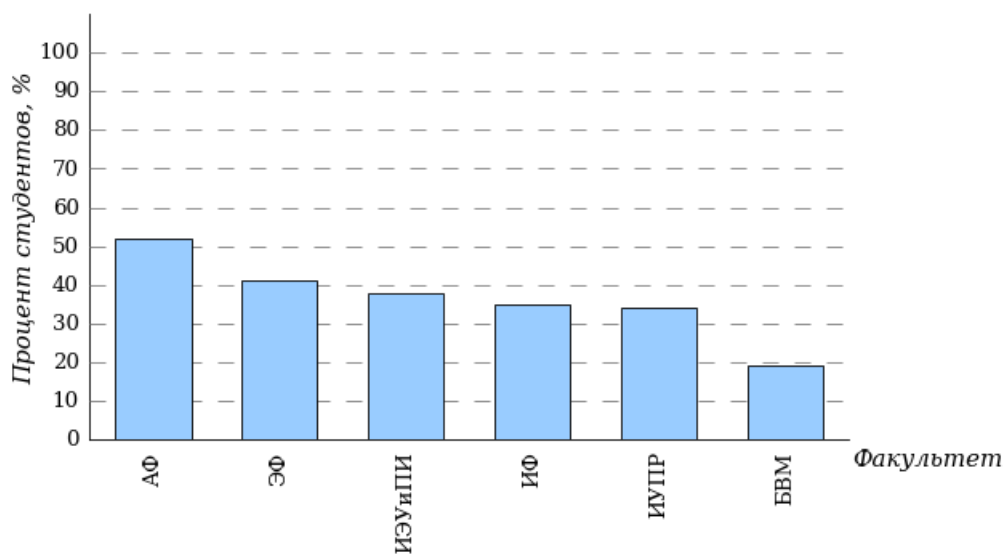
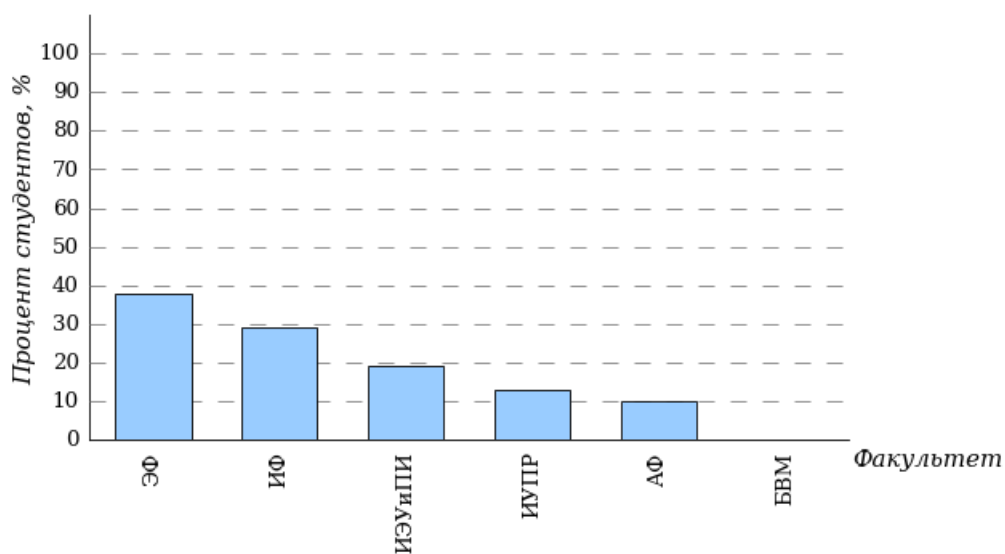


Диаграмма ранжирования факультетов по проценту студентов, правильно выполнивших от 80% до 100% тестовых заданий

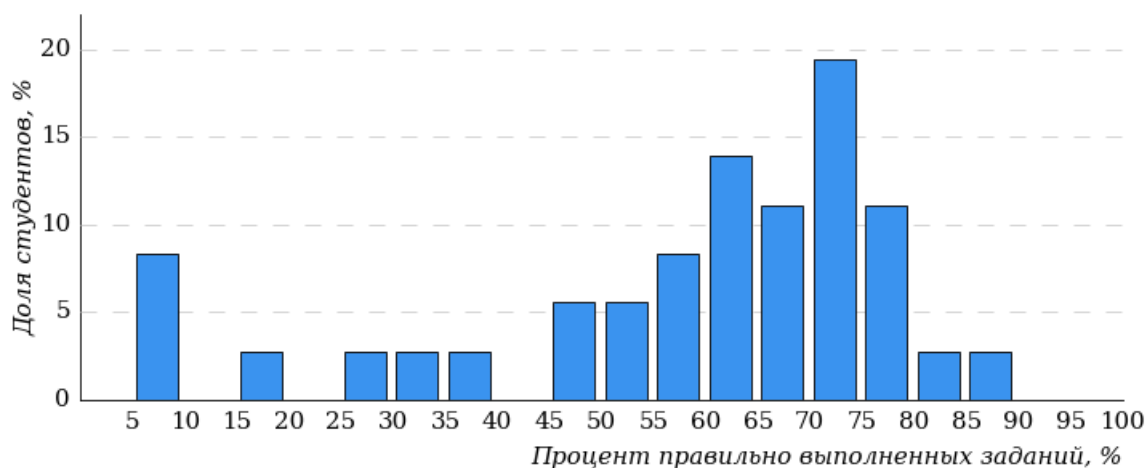


3 Результаты тестирования студентов по факультету

3.1 Агрономический факультет (АФ)

В тестировании участвовали следующие направления подготовки: 35.03.03 «Агрохимия и агропочвоведение», 35.03.04 «Агрономия», 35.03.10 «Ландшафтная архитектура».

Гистограмма плотности распределения
результатов тестирования
Агрономический факультет (АФ)



Процент правильно выполненных заданий	Доля студентов
[80%-100%]	9%
[60%-80%)	53%
[40%-60%)	19%
[0%-40%)	19%
Всего	100%

Диаграмма ранжирования направлений подготовки по проценту студентов, правильно выполнивших от 0% до 40% тестовых заданий
Агрономический факультет (АФ)

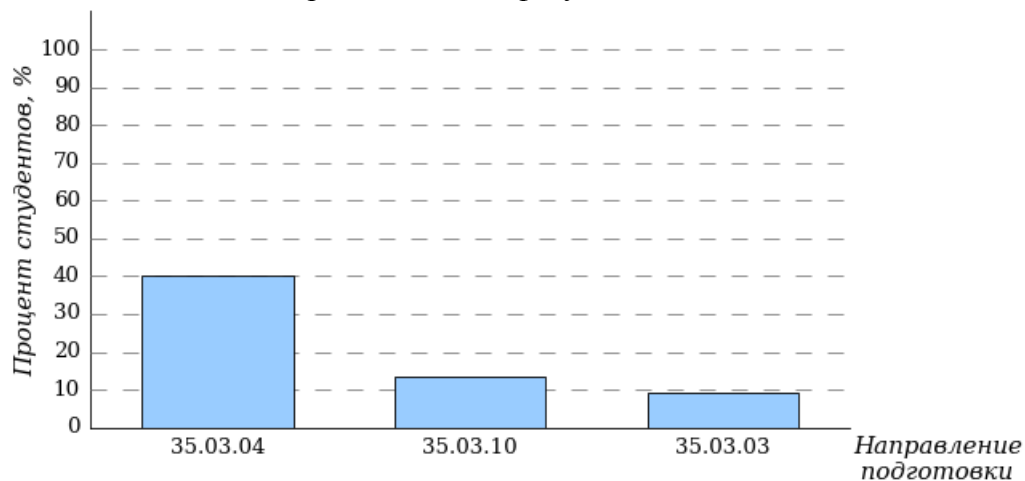


Диаграмма ранжирования направлений подготовки по проценту студентов, правильно выполнивших от 40% до 60% тестовых заданий
Агрономический факультет (АФ)

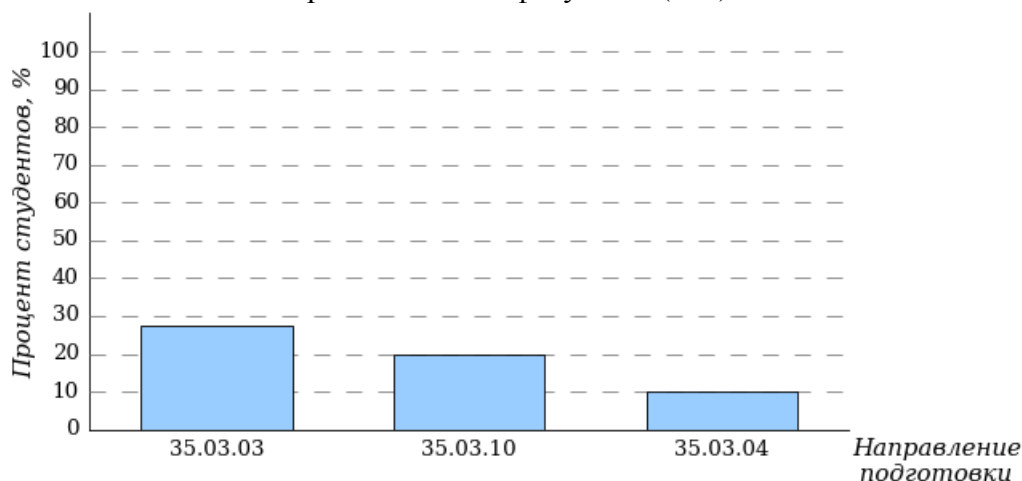


Диаграмма ранжирования направлений подготовки по проценту студентов, правильно выполнивших от 60% до 80% тестовых заданий
Агрономический факультет (АФ)

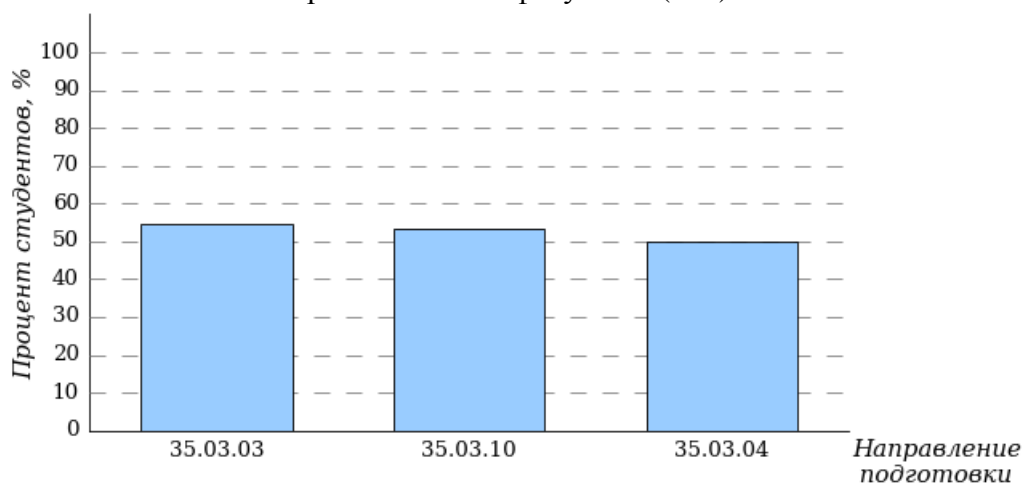
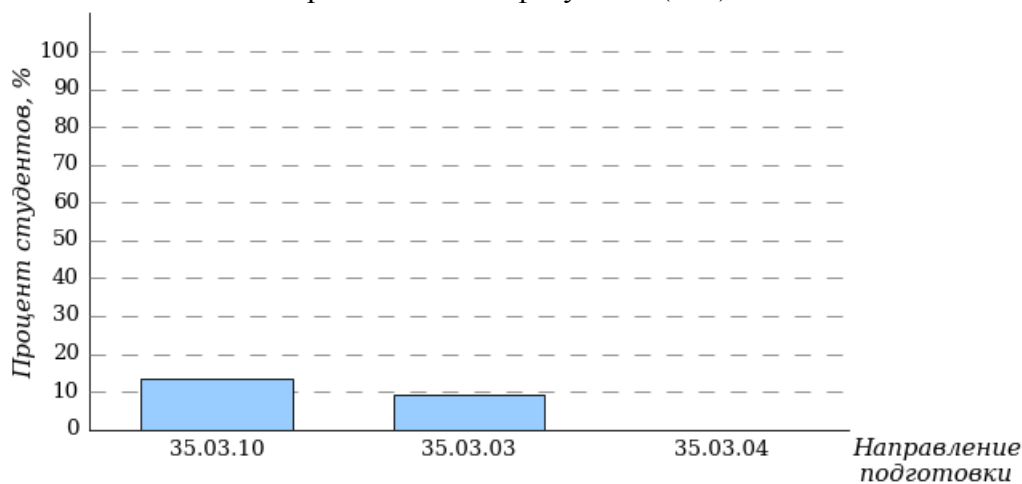


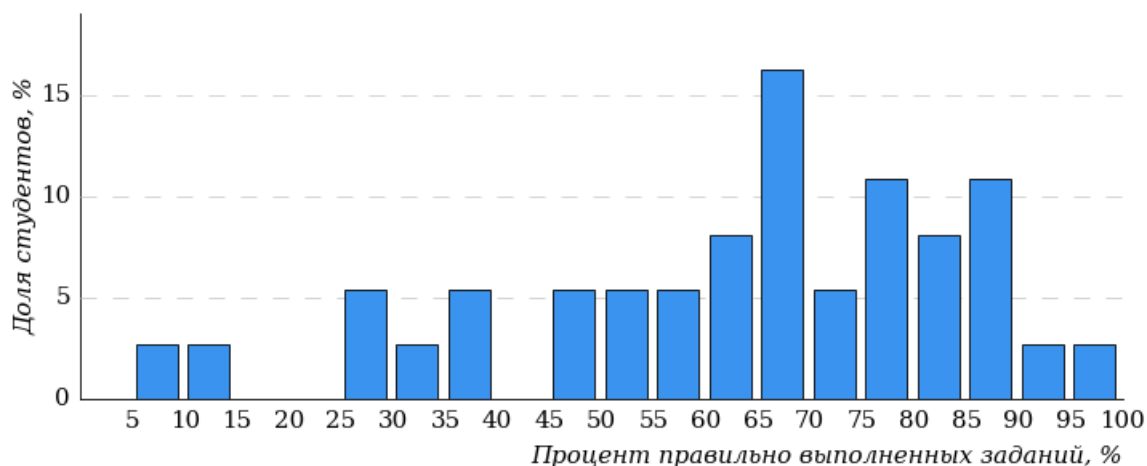
Диаграмма ранжирования направлений подготовки по проценту студентов, правильно выполнивших от 80% до 100% тестовых заданий
Агрономический факультет (АФ)



3.2 Инженерный факультет (ИФ)

В тестировании участвовали следующие направления подготовки: 23.03.03 «Эксплуатация транспортно-технологических машин и комплексов», 35.03.06 «Агроинженерия».

Гистограмма плотности распределения результатов тестирования
Инженерный факультет (ИФ)



Процент правильно выполненных заданий	Доля студентов
[80%-100%]	30%
[60%-80%)	35%
[40%-60%)	16%
[0%-40%)	19%
Всего	100%

Диаграмма ранжирования направлений подготовки по проценту студентов, правильно выполнивших от 0% до 40% тестовых заданий
Инженерный факультет (ИФ)

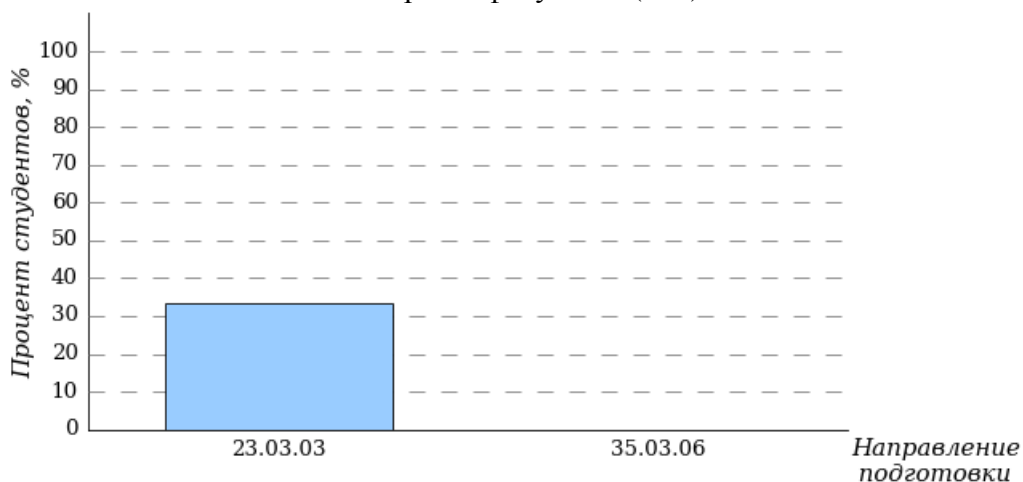


Диаграмма ранжирования направлений подготовки по проценту студентов, правильно выполнивших от 40% до 60% тестовых заданий
Инженерный факультет (ИФ)

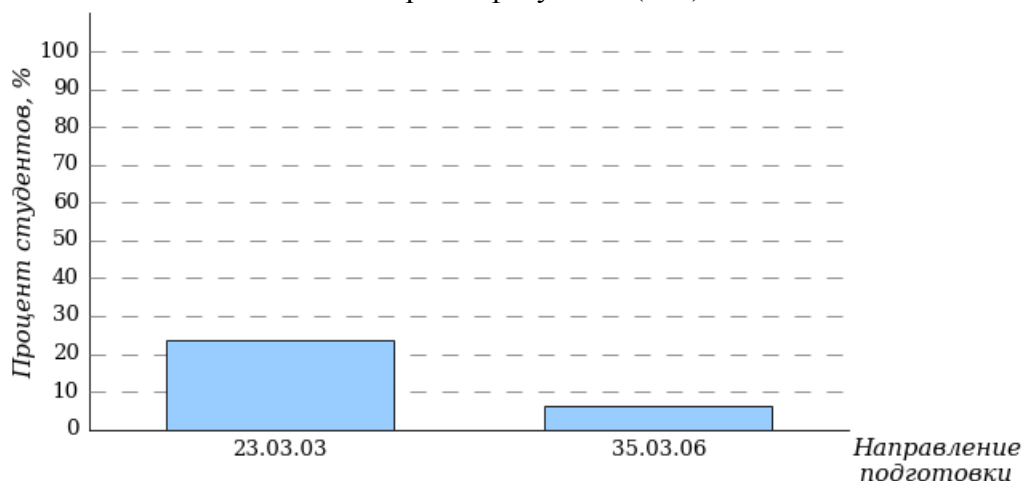


Диаграмма ранжирования направлений подготовки по проценту студентов, правильно выполнивших от 60% до 80% тестовых заданий
Инженерный факультет (ИФ)

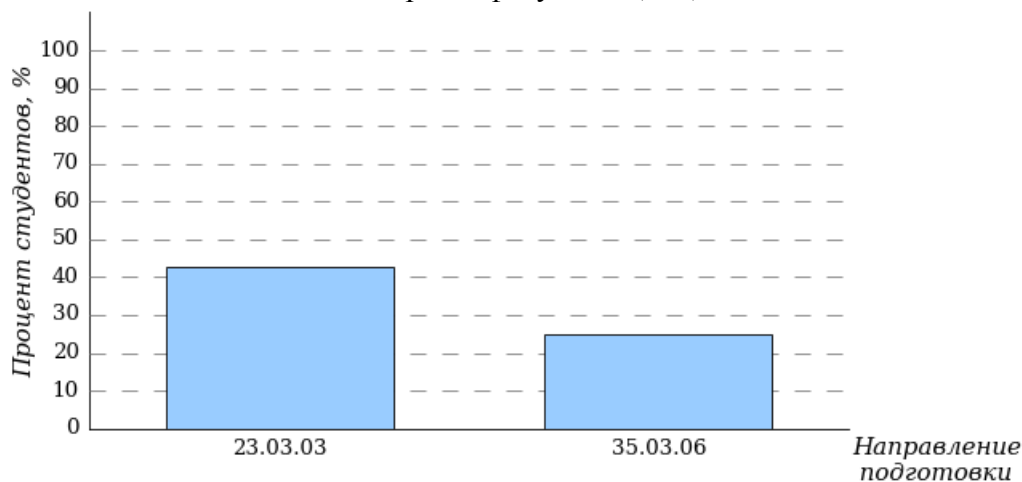
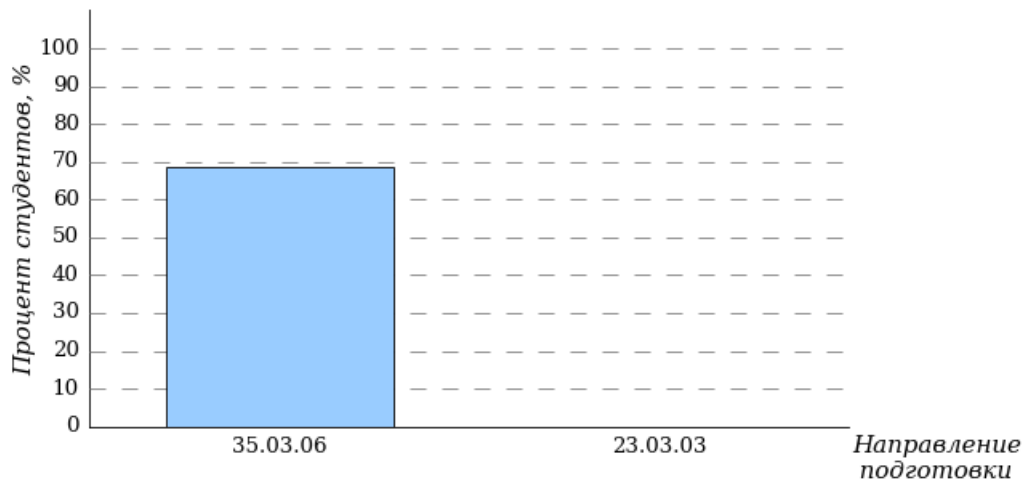


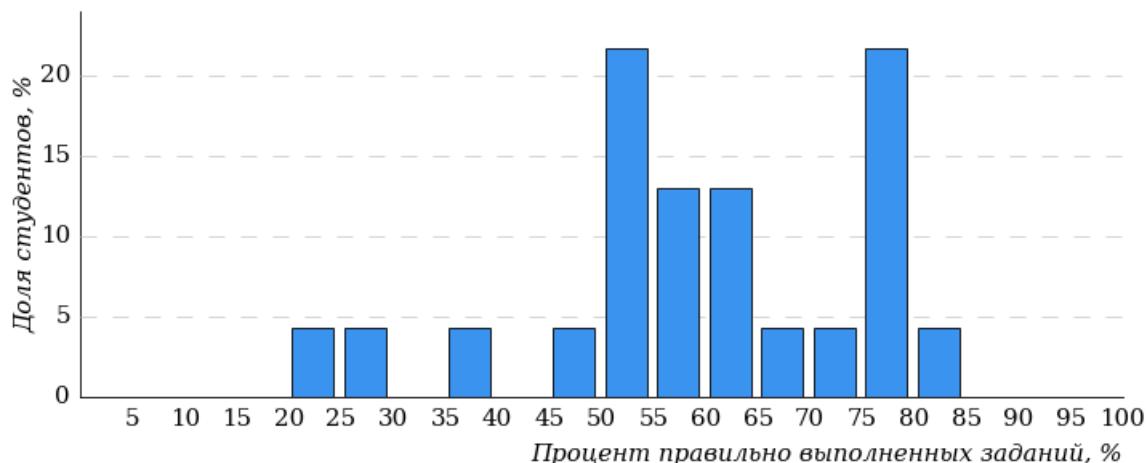
Диаграмма ранжирования направлений подготовки по проценту студентов, правильно выполнивших от 80% до 100% тестовых заданий
Инженерный факультет (ИФ)



3.3 Институт управления природными ресурсами - факультет охотоведения имени В.Н. Скалона (ИУПР)

В тестировании участвовали следующие направления подготовки: 06.03.01 «Биология», 35.03.01 «Лесное дело», 35.03.08 «Водные биоресурсы и аквакультура».

Гистограмма плотности распределения результатов тестирования
Институт управления природными ресурсами - факультет охотоведения имени В.Н. Скалона (ИУПР)



Процент правильно выполненных заданий	Доля студентов
[80%-100%]	13%
[60%-80%)	35%
[40%-60%)	39%
[0%-40%)	13%
Всего	100%

Диаграмма ранжирования направлений подготовки по проценту студентов, правильно выполнивших от 0% до 40% тестовых заданий

Институт управления природными ресурсами - факультет охотоведения имени В.Н. Скалона (ИУПР)

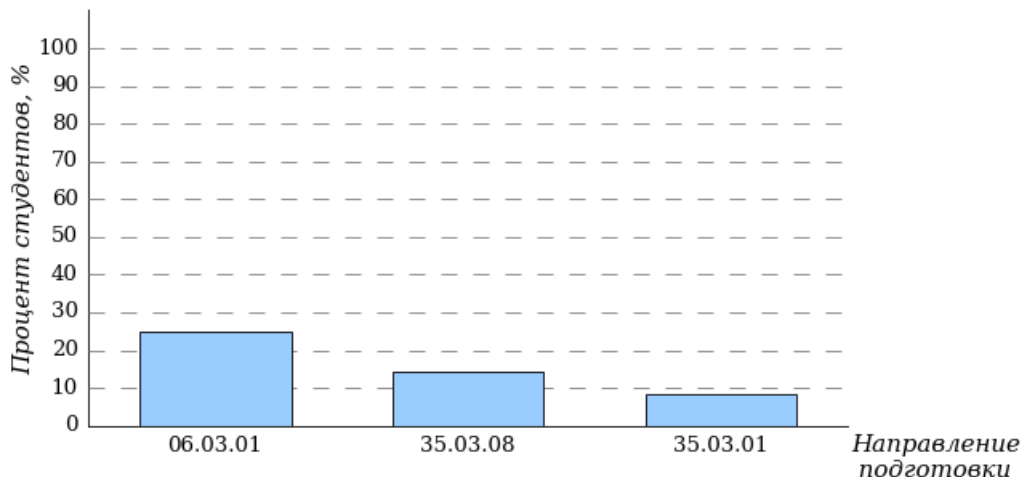


Диаграмма ранжирования направлений подготовки по проценту студентов, правильно выполнивших от 40% до 60% тестовых заданий

Институт управления природными ресурсами - факультет охотоведения имени В.Н. Скалона (ИУПР)

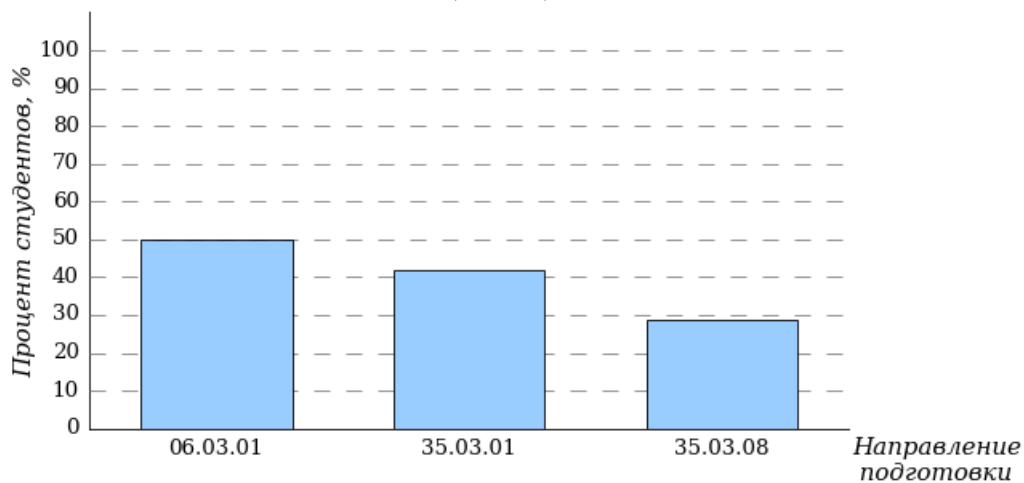


Диаграмма ранжирования направлений подготовки по проценту студентов, правильно выполнивших от 60% до 80% тестовых заданий

Институт управления природными ресурсами - факультет охотоведения имени В.Н. Скалона (ИУПР)

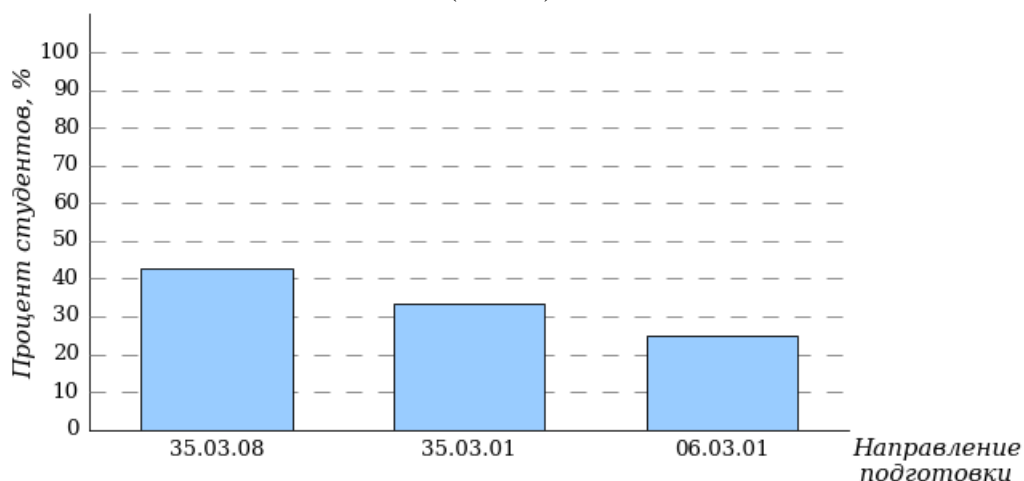
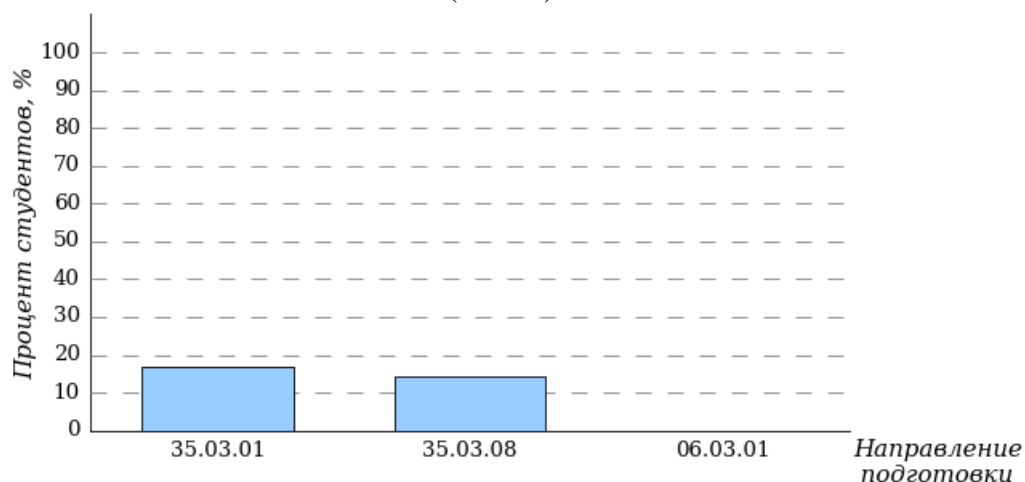


Диаграмма ранжирования направлений подготовки по проценту студентов, правильно выполнивших от 80% до 100% тестовых заданий

Институт управления природными ресурсами - факультет охотоведения имени В.Н. Скалона (ИУПР)

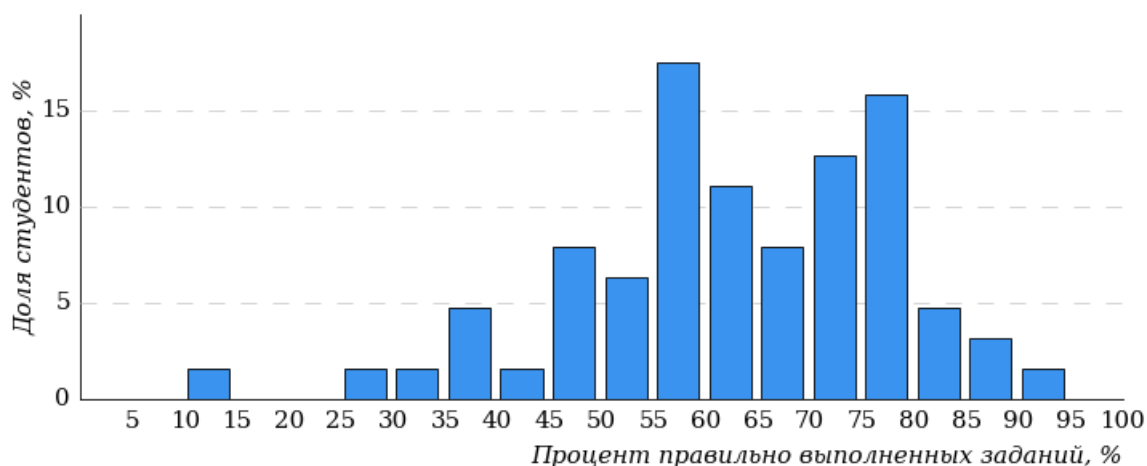


3.4 Институт экономики, управления и прикладной информатики (ИЭУиПИ)

В тестировании участвовали следующие направления подготовки: 09.03.03 «Прикладная информатика», 38.03.01 «Экономика», 38.03.02 «Менеджмент», 38.05.01 «Экономическая безопасность».

Гистограмма плотности распределения результатов тестирования

Институт экономики, управления и прикладной информатики (ИЭУиПИ)



Процент правильно выполненных заданий	Доля студентов
[80%-100%]	19%
[60%-80%)	38%
[40%-60%)	33%
[0%-40%)	10%
Всего	100%

Диаграмма ранжирования направлений подготовки по проценту студентов, правильно выполнивших от 0% до 40% тестовых заданий

Институт экономики, управления и прикладной информатики (ИЭУиПИ)

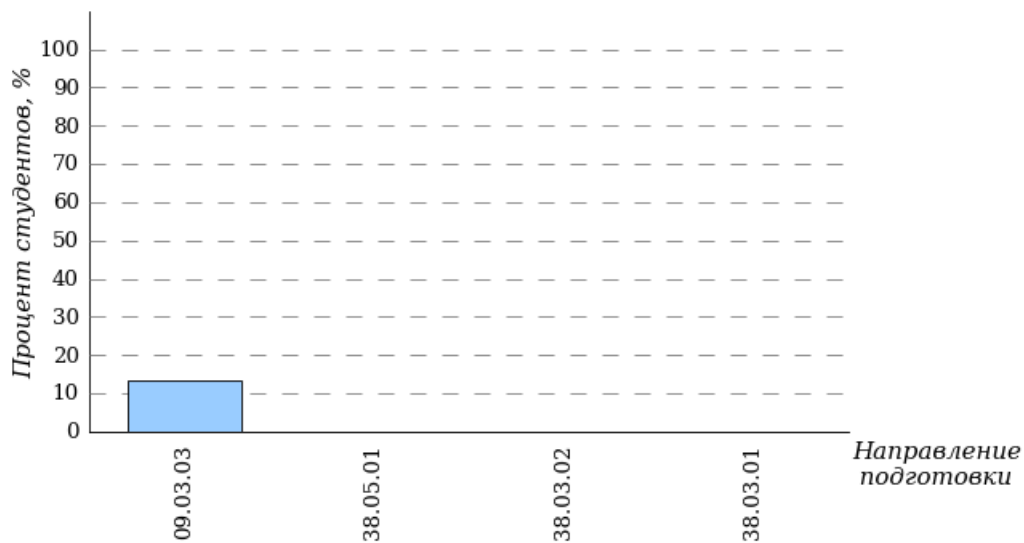


Диаграмма ранжирования направлений подготовки по проценту студентов, правильно выполнивших от 40% до 60% тестовых заданий

Институт экономики, управления и прикладной информатики (ИЭУиПИ)

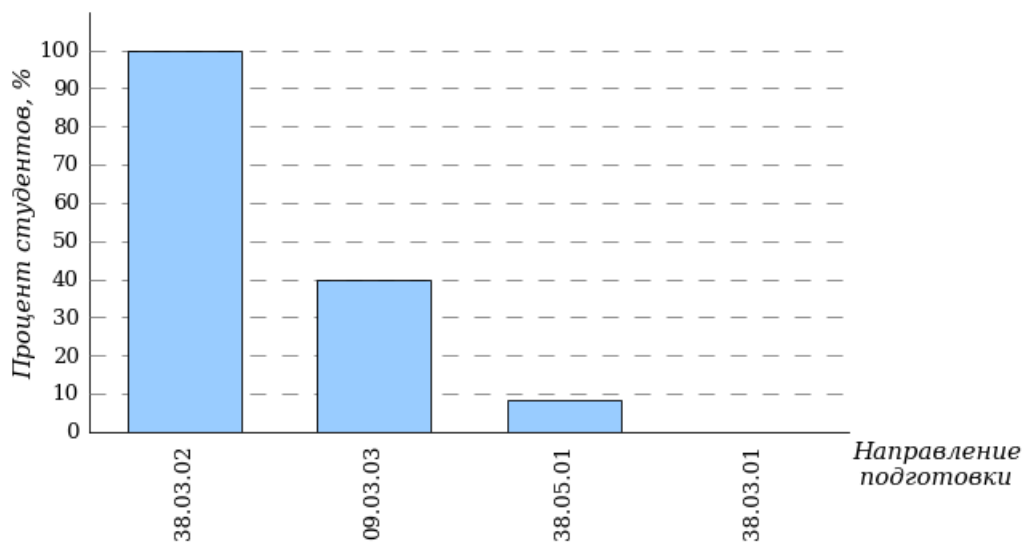


Диаграмма ранжирования направлений подготовки по проценту студентов, правильно выполнивших от 60% до 80% тестовых заданий
Институт экономики, управления и прикладной информатики (ИЭУиПИ)

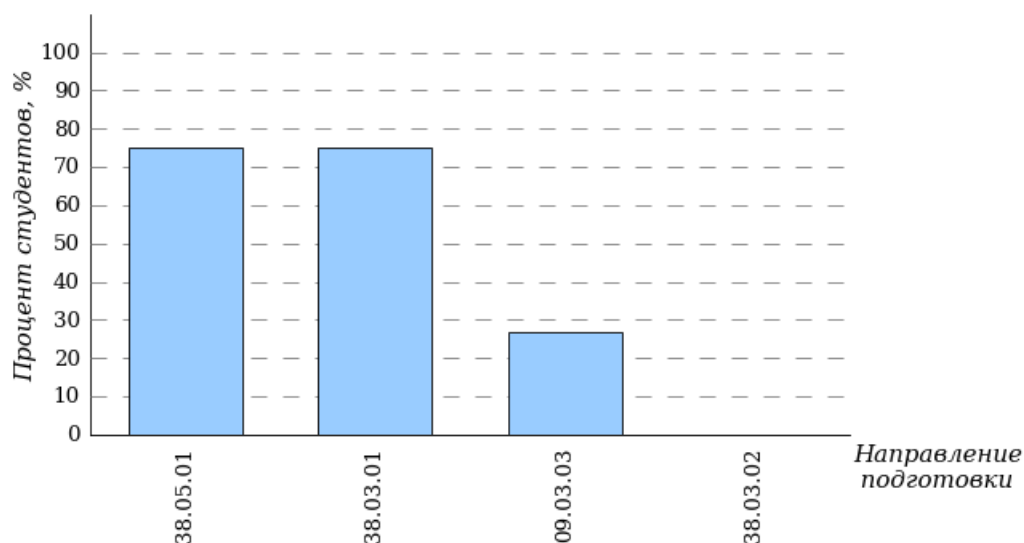
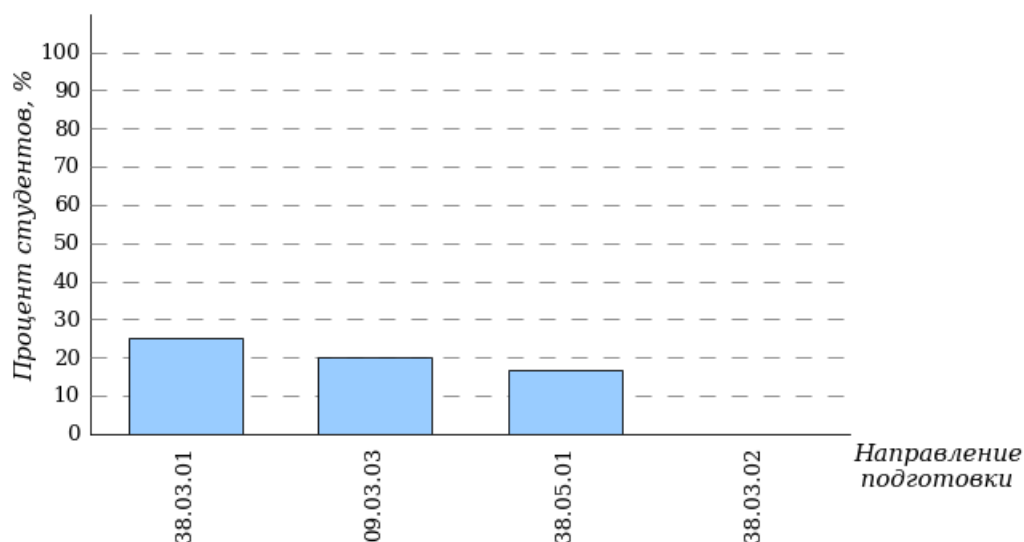


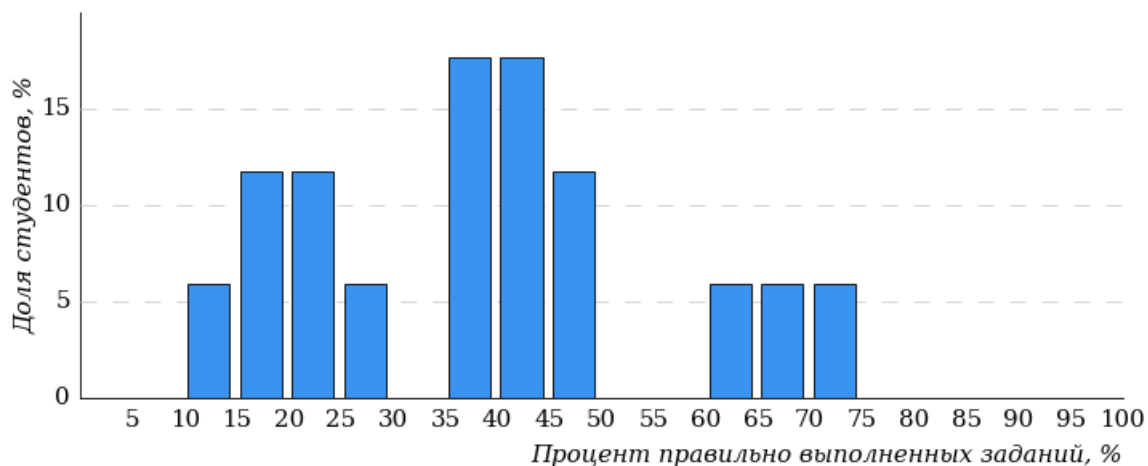
Диаграмма ранжирования направлений подготовки по проценту студентов, правильно выполнивших от 80% до 100% тестовых заданий
Институт экономики, управления и прикладной информатики (ИЭУиПИ)



3.5 Факультет биотехнологии и ветеринарной медицины (БВМ)

В тестировании участвовали следующие направления подготовки: 35.03.07 «Технология производства и переработки сельскохозяйственной продукции», 36.03.01 «Ветеринарно-санитарная экспертиза».

Гистограмма плотности распределения
результатов тестирования
Факультет биотехнологии и ветеринарной медицины (БВМ)



Процент правильно выполненных заданий	Доля студентов
[80%-100%]	0%
[60%-80%)	18%
[40%-60%)	29%
[0%-40%)	53%
Всего	100%

Диаграмма ранжирования направлений подготовки
по проценту студентов, правильно выполнивших
от 0% до 40% тестовых заданий
Факультет биотехнологии и ветеринарной медицины (БВМ)

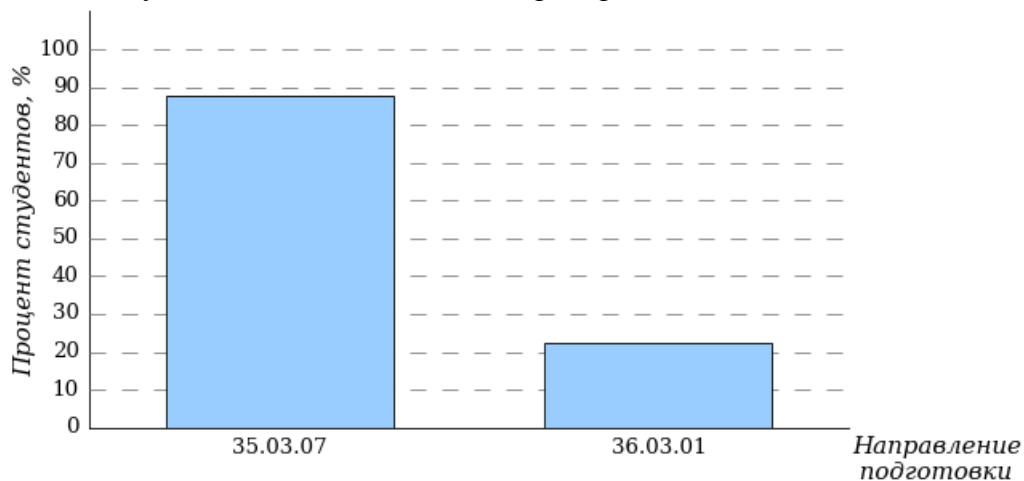


Диаграмма ранжирования направлений подготовки по проценту студентов, правильно выполнивших от 40% до 60% тестовых заданий
Факультет биотехнологии и ветеринарной медицины (БВМ)

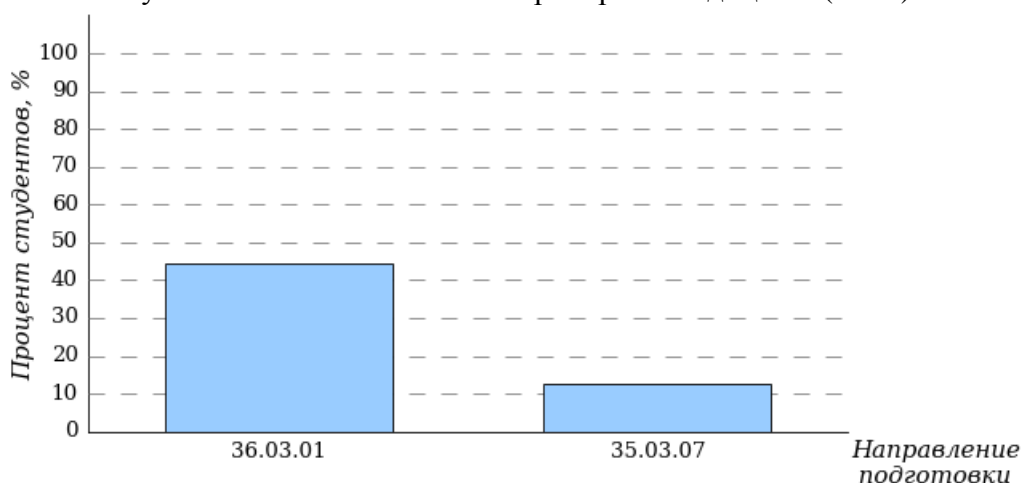
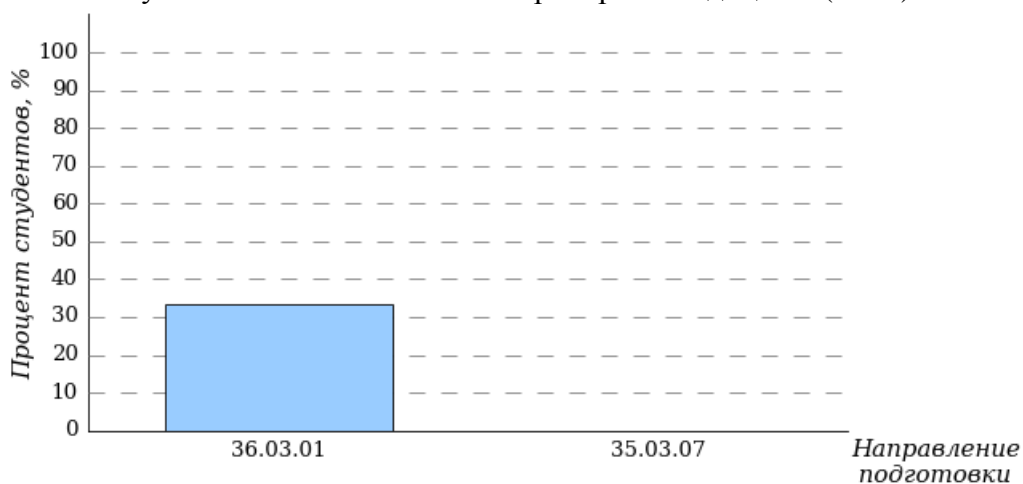


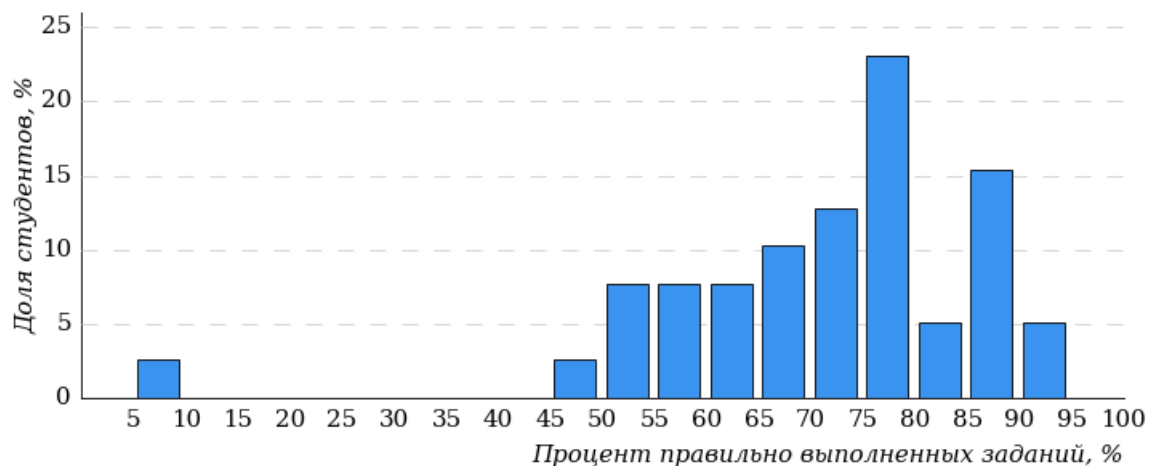
Диаграмма ранжирования направлений подготовки по проценту студентов, правильно выполнивших от 60% до 80% тестовых заданий
Факультет биотехнологии и ветеринарной медицины (БВМ)



3.6 Энергетический факультет (ЭФ)

В тестировании участвовали следующие направления подготовки: 13.03.01 «Теплоэнергетика и теплотехника», 13.03.02 «Электроэнергетика и электротехника», 35.03.06 «Агроинженерия».

Гистограмма плотности распределения
результатов тестирования
Энергетический факультет (ЭФ)



Процент правильно выполненных заданий	Доля студентов
[80%-100%]	38%
[60%-80%)	41%
[40%-60%)	18%
[0%-40%)	3%
Всего	100%

Диаграмма ранжирования направлений подготовки по проценту студентов, правильно выполнивших от 0% до 40% тестовых заданий
Энергетический факультет (ЭФ)

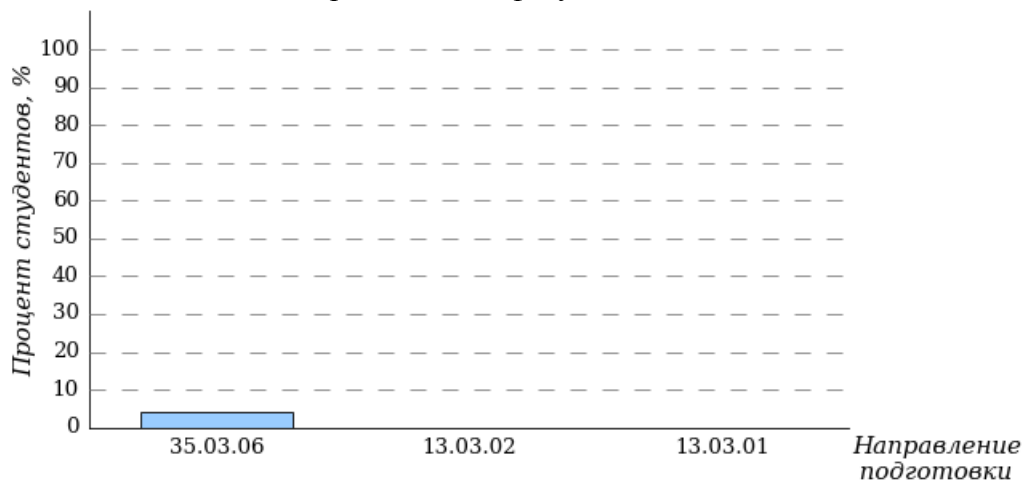


Диаграмма ранжирования направлений подготовки по проценту студентов, правильно выполнивших от 40% до 60% тестовых заданий Энергетический факультет (ЭФ)

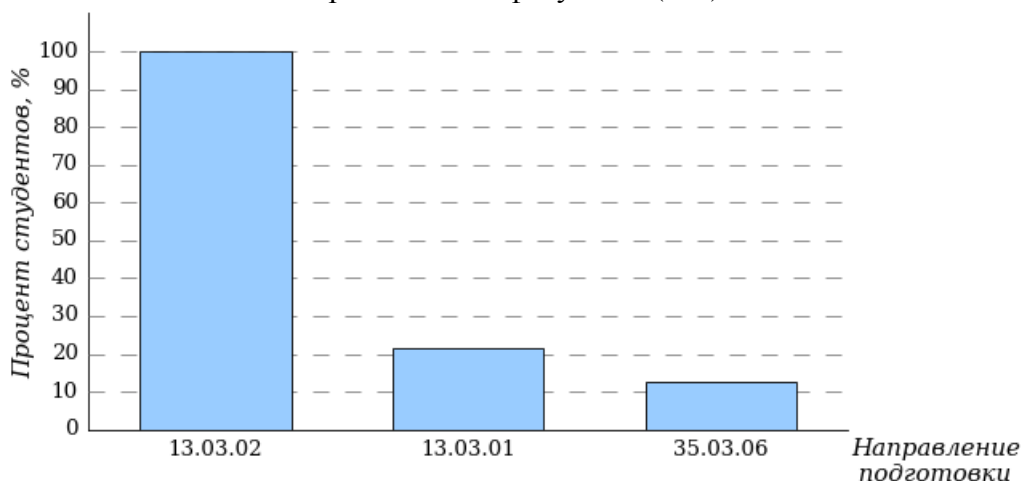


Диаграмма ранжирования направлений подготовки по проценту студентов, правильно выполнивших от 60% до 80% тестовых заданий Энергетический факультет (ЭФ)

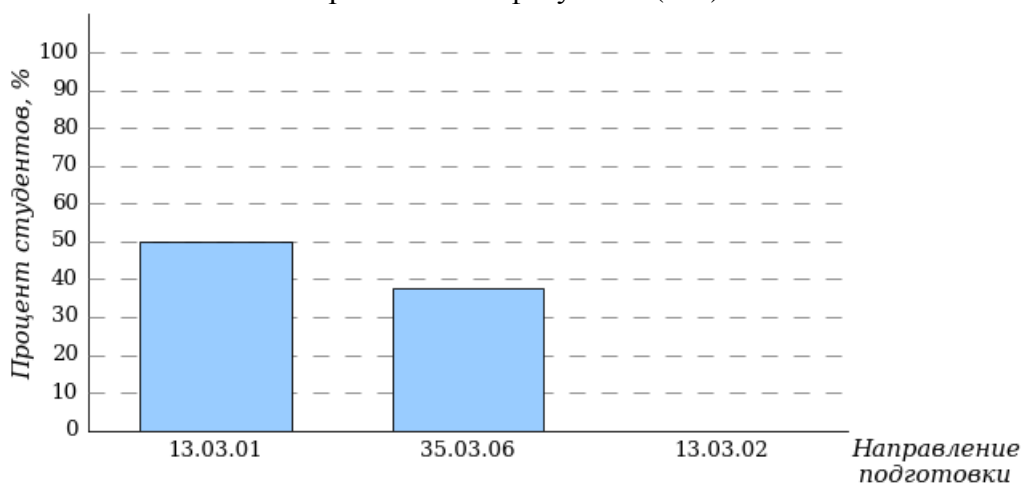
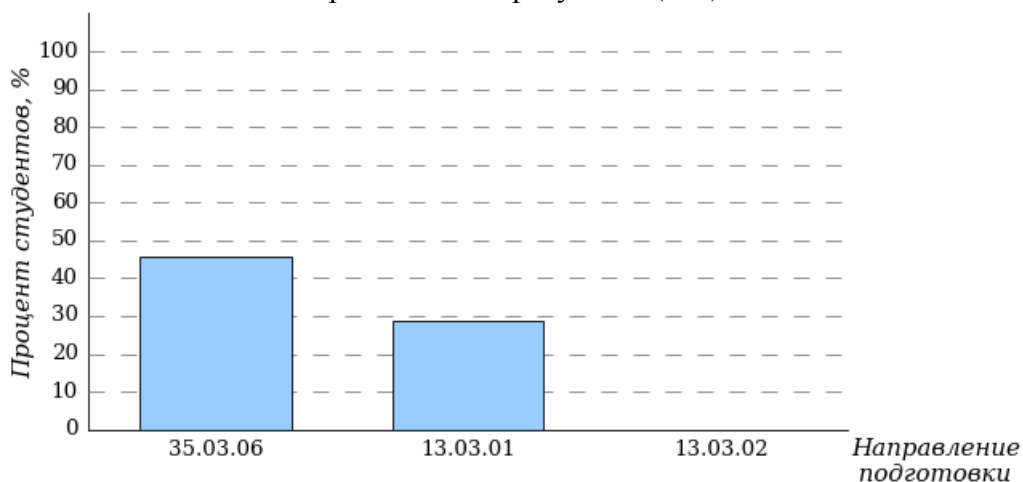


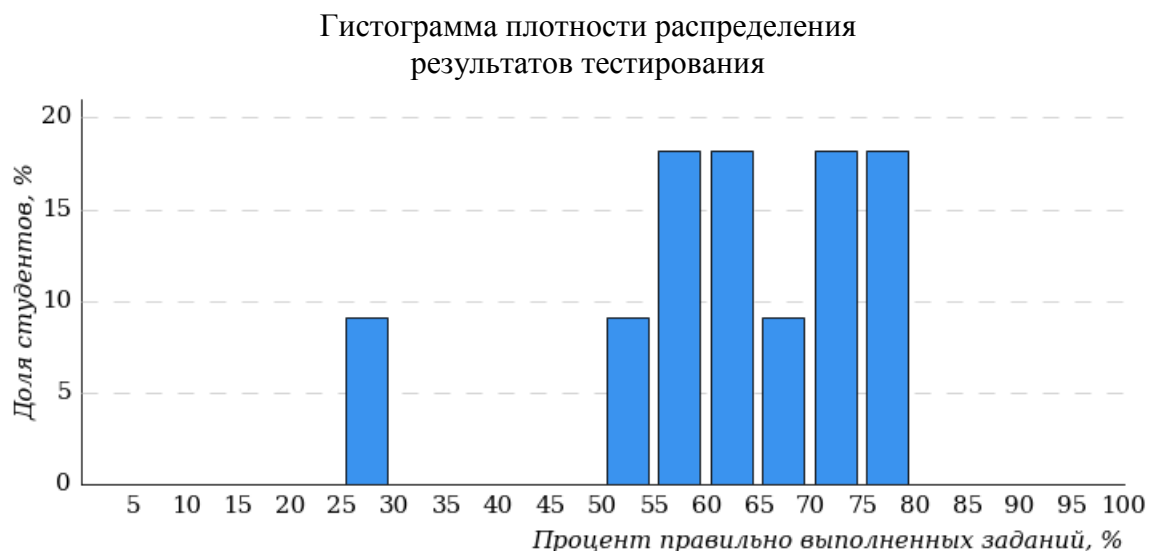
Диаграмма ранжирования направлений подготовки по проценту студентов, правильно выполнивших от 80% до 100% тестовых заданий Энергетический факультет (ЭФ)



4 Результаты тестирования студентов по направлениям подготовки вуза

4.1 Агронимический факультет (АФ)

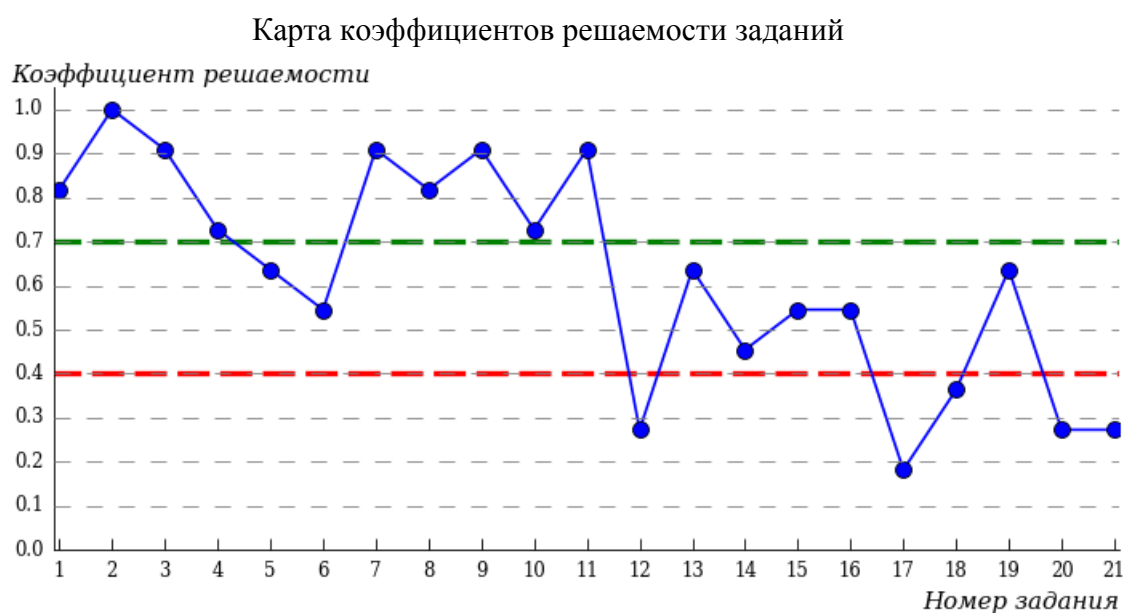
4.1.1 Направление подготовки 35.03.03 «Агрохимия и агропочвоведение»



Процент правильно выполненных заданий	Доля студентов
[80%-100%]	9%
[60%-80%)	55%
[40%-60%)	27%
[0%-40%)	9%

Всего

100%



Карта коэффициентов решаемости заданий показывает, что студенты данной выборки на невысоком уровне выполнили задания по следующим темам:

№14 «Область определения функции»

на низком уровне выполнили задания по следующим темам:

№12 «Квадратные неравенства»

№17 «Наименьшее и наибольшее значения функции»

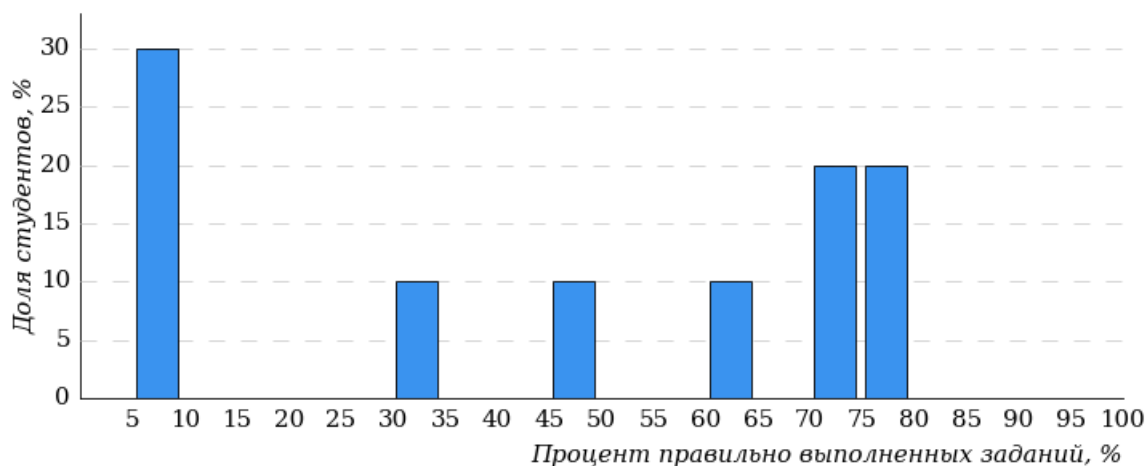
№18 «Геометрический смысл определенного интеграла»

№20 «Решение прямоугольных треугольников»

№21 «Применение геометрических знаний для решения практических задач»

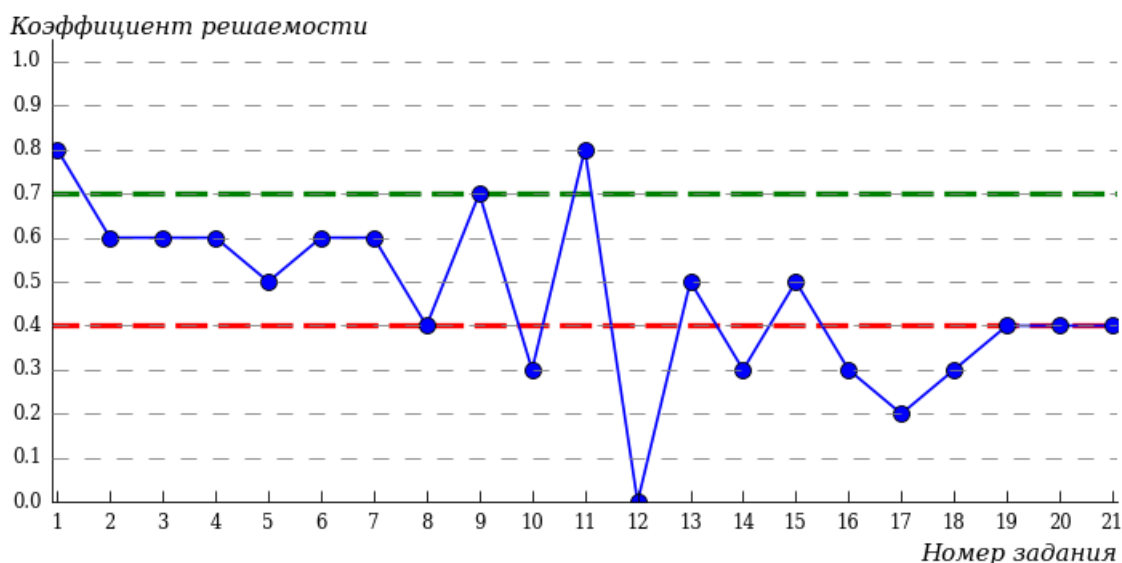
4.1.2 Направление подготовки 35.03.04 «Агрономия»

Гистограмма плотности распределения результатов тестирования



Процент правильно выполненных заданий	Доля студентов
[80%-100%]	0%
[60%-80%)	50%
[40%-60%)	10%
[0%-40%)	40%
Всего	100%

Карта коэффициентов решаемости заданий



Карта коэффициентов решаемости заданий показывает, что студенты данной выборки на невысоком уровне выполнили задания по следующим темам:

№5 «Задачи из практической деятельности и повседневной жизни»

№8 «Иррациональные уравнения»

№13 «Показательные неравенства»

№15 «Графики элементарных функций»

№19 «Элементы комбинаторики, статистики и теории вероятностей»

№20 «Решение прямоугольных треугольников»

№21 «Применение геометрических знаний для решения практических задач»

на низком уровне выполнили задания по следующим темам:

№10 «Тригонометрические уравнения»

№12 «Квадратные неравенства»

№14 «Область определения функции»

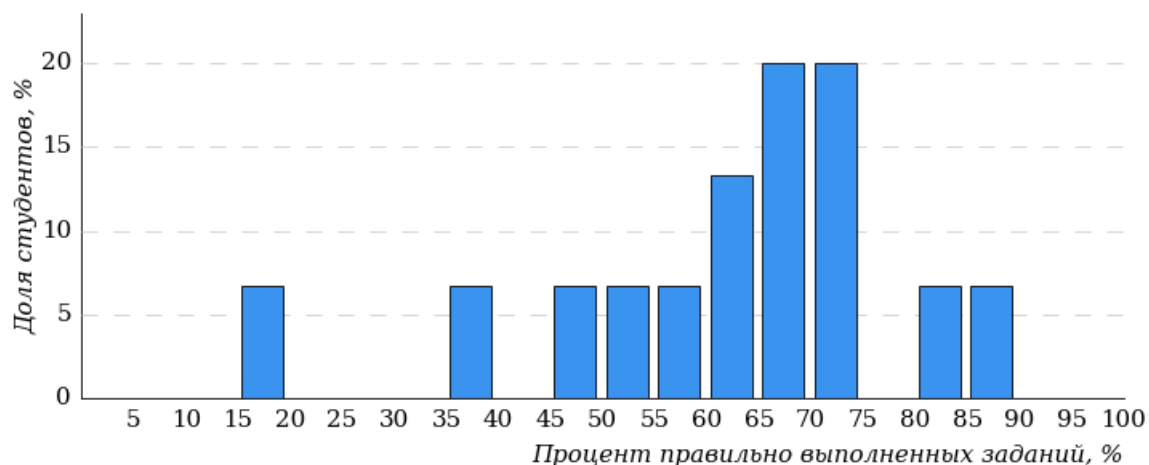
№16 «Производная функции»

№17 «Наименьшее и наибольшее значения функции»

№18 «Геометрический смысл определенного интеграла»

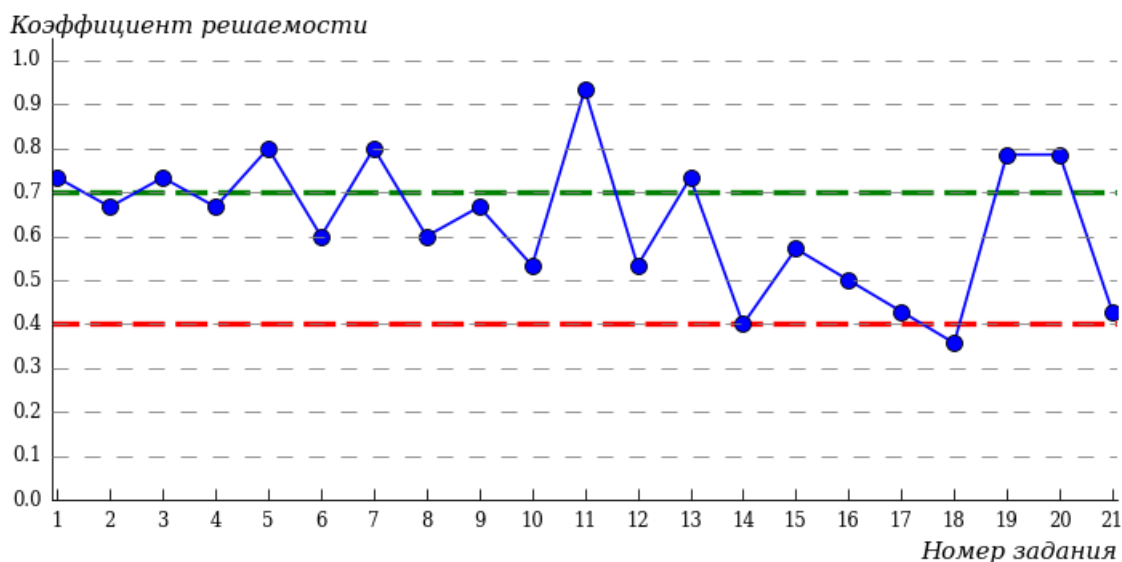
4.1.3 Направление подготовки 35.03.10 «Ландшафтная архитектура»

Гистограмма плотности распределения
результатов тестирования



Процент правильно выполненных заданий	Доля студентов
[80%-100%]	14%
[60%-80%)	53%
[40%-60%)	20%
[0%-40%)	13%
Всего	100%

Карта коэффициентов решаемости заданий



Карта коэффициентов решаемости заданий показывает, что студенты данной выборки **на невысоком** уровне выполнили задания по следующим темам:

№14 «Область определения функции»

№16 «Производная функции»

№17 «Наименьшее и наибольшее значения функции»

№21 «Применение геометрических знаний для решения практических задач»

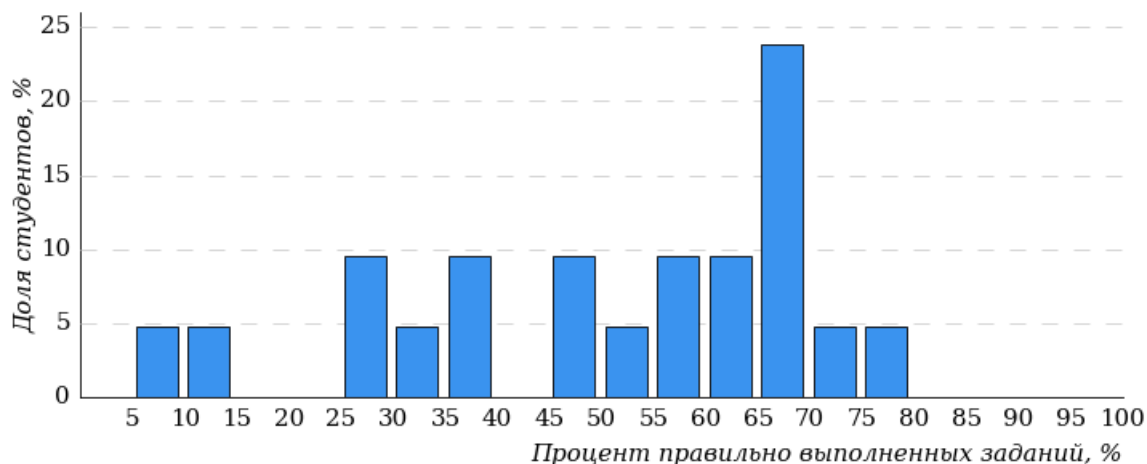
на низком уровне выполнили задания по следующим темам:

№18 «Геометрический смысл определенного интеграла»

4.2 Инженерный факультет (ИФ)

4.2.1 Направление подготовки 23.03.03 «Эксплуатация транспортно-технологических машин и комплексов»

Гистограмма плотности распределения результатов тестирования

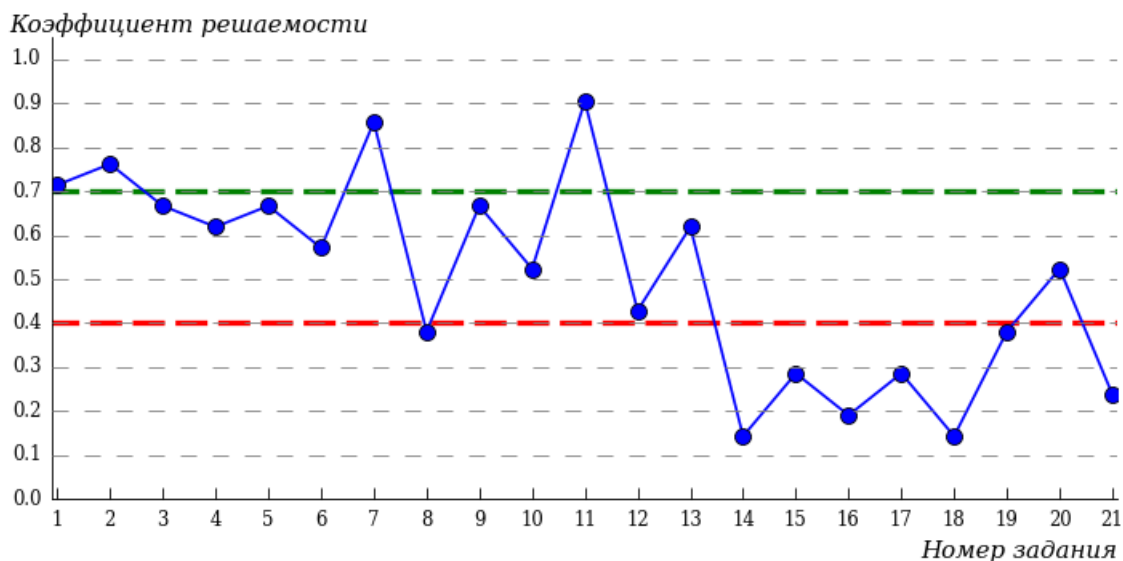


Процент правильно выполненных заданий	Доля студентов
[80%-100%]	0%
[60%-80%)	43%
[40%-60%)	24%
[0%-40%)	33%

Всего

100%

Карта коэффициентов решаемости заданий



Карта коэффициентов решаемости заданий показывает, что студенты данной выборки **на невысоком** уровне выполнили задания по следующим темам:

№12 «Квадратные неравенства»

на низком уровне выполнили задания по следующим темам:

№8 «Иррациональные уравнения»

№14 «Область определения функции»

№15 «Графики элементарных функций»

№16 «Производная функции»

№17 «Наименьшее и наибольшее значения функции»

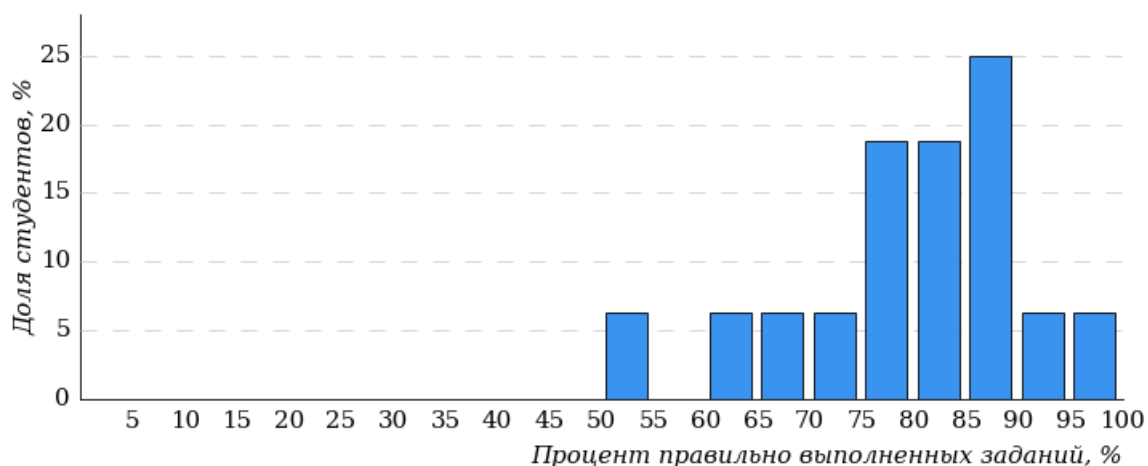
№18 «Геометрический смысл определенного интеграла»

№19 «Элементы комбинаторики, статистики и теории вероятностей»

№21 «Применение геометрических знаний для решения практических задач»

4.2.2 Направление подготовки 35.03.06 «Агроинженерия»

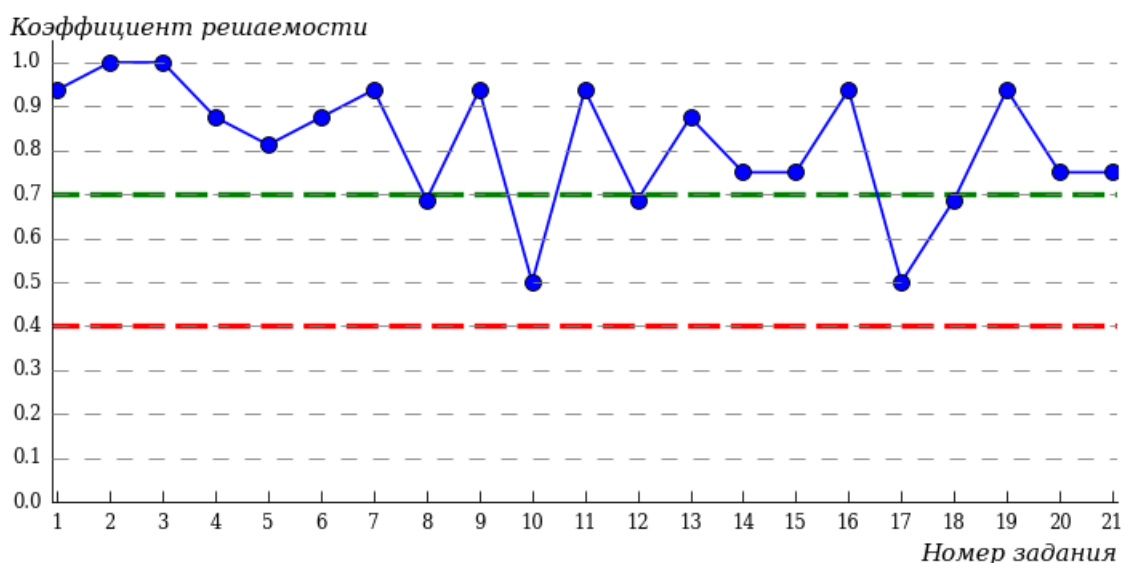
Гистограмма плотности распределения результатов тестирования



Процент правильно выполненных заданий	Доля студентов
[80%-100%]	69%
[60%-80%)	25%
[40%-60%)	6%

Процент правильно выполненных заданий	Доля студентов
[0%-40%)	0%
Всего	100%

Карта коэффициентов решаемости заданий



Карта коэффициентов решаемости заданий показывает, что студенты данной выборки на невысоком уровне выполнили задания по следующим темам:

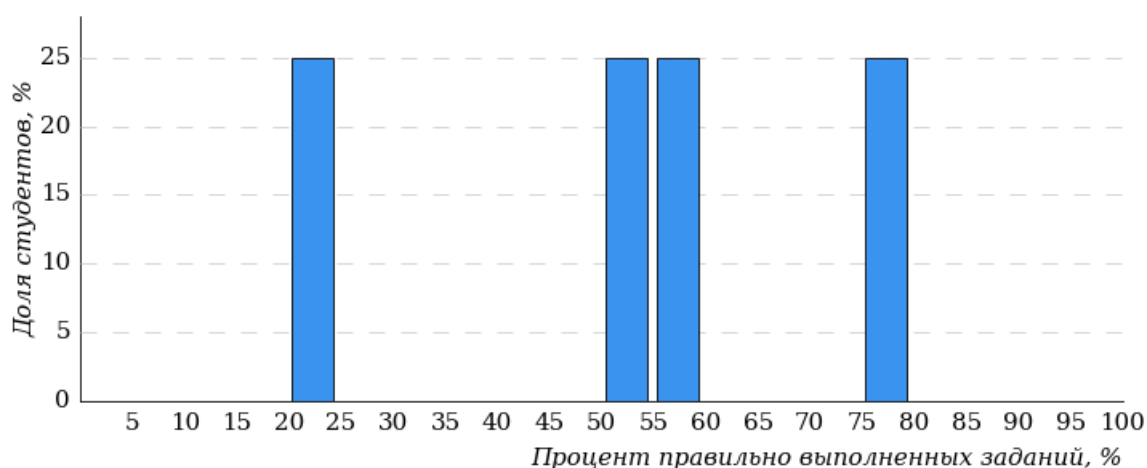
№10 «Тригонометрические уравнения»

№17 «Наименьшее и наибольшее значения функции»

4.3 Институт управления природными ресурсами - факультет охотоведения имени В.Н. Скалона (ИУПР)

4.3.1 Направление подготовки 06.03.01 «Биология»

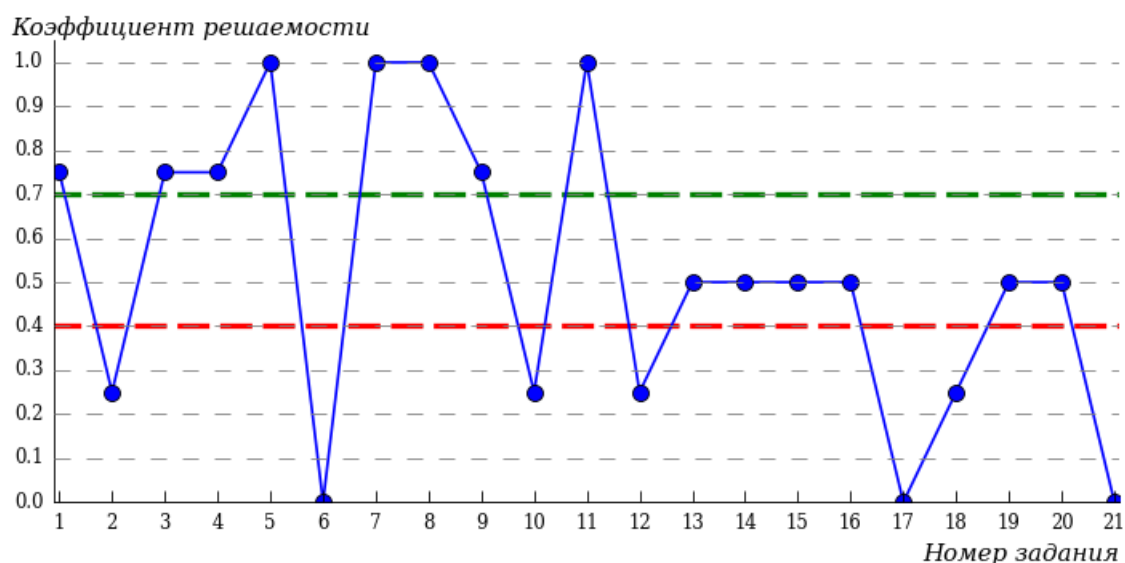
Гистограмма плотности распределения результатов тестирования



Процент правильно выполненных заданий	Доля студентов
[80%-100%]	0%
[60%-80%)	25%
[40%-60%)	50%

Процент правильно выполненных заданий [0% -40%)	Доля студентов 25%
Всего	100%

Карта коэффициентов решаемости заданий



Карта коэффициентов решаемости заданий показывает, что студенты данной выборки **на невысоком** уровне выполнили задания по следующим темам:

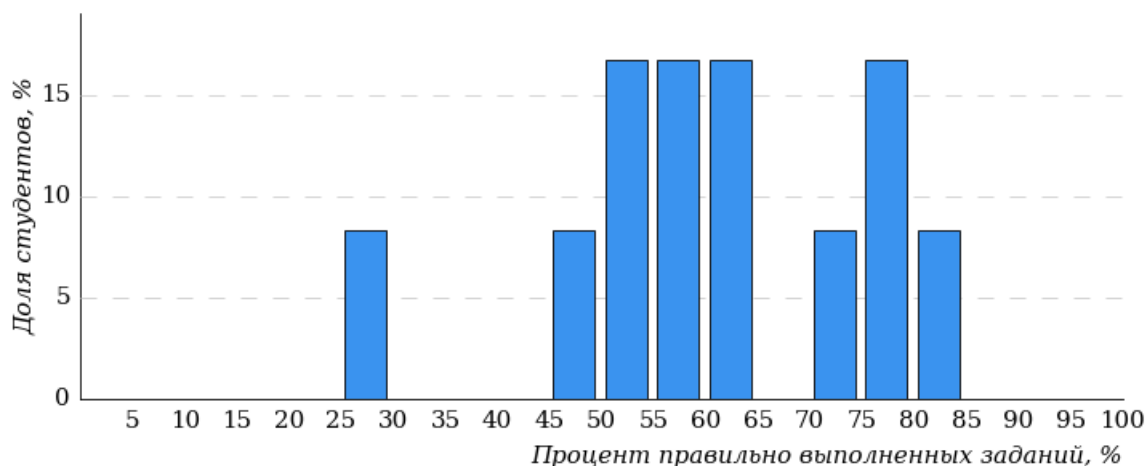
- №13 «Показательные неравенства»*
- №14 «Область определения функции»*
- №15 «Графики элементарных функций»*
- №16 «Производная функции»*
- №19 «Элементы комбинаторики, статистики и теории вероятностей»*
- №20 «Решение прямоугольных треугольников»*

на низком уровне выполнили задания по следующим темам:

- №2 «Тождественные преобразования алгебраических выражений»*
- №6 «Текстовая задача»*
- №10 «Тригонометрические уравнения»*
- №12 «Квадратные неравенства»*
- №17 «Наименьшее и наибольшее значения функции»*
- №18 «Геометрический смысл определенного интеграла»*
- №21 «Применение геометрических знаний для решения практических задач»*

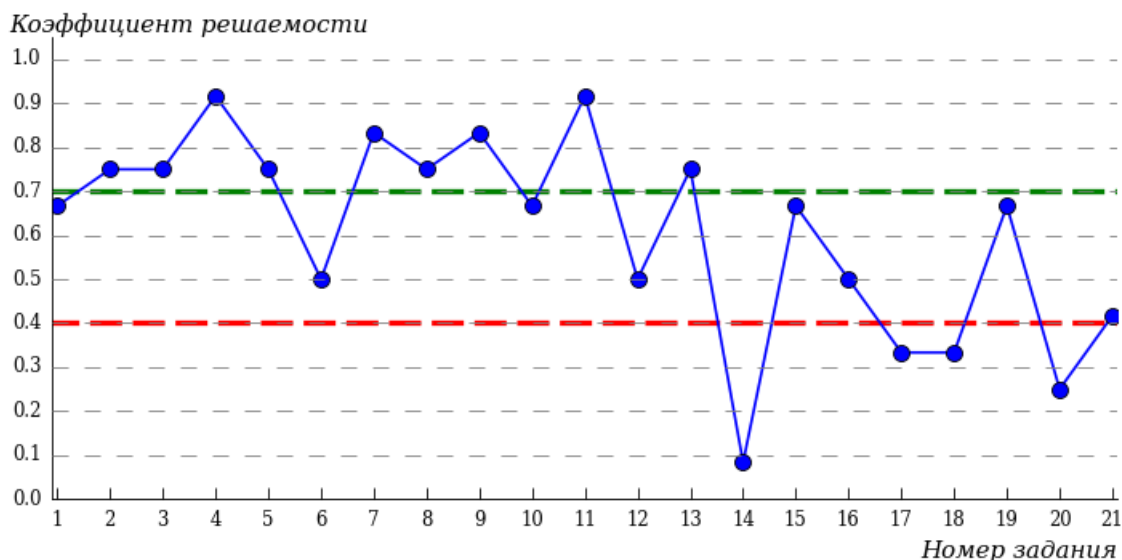
4.3.2 Направление подготовки 35.03.01 «Лесное дело»

Гистограмма плотности распределения результатов тестирования



Процент правильно выполненных заданий	Доля студентов
[80%-100%]	17%
[60%-80%)	33%
[40%-60%)	42%
[0%-40%)	8%
Всего	100%

Карта коэффициентов решаемости заданий



Карта коэффициентов решаемости заданий показывает, что студенты данной выборки **на невысоком** уровне выполнили задания по следующим темам:

№6 «Текстовая задача»

№12 «Квадратные неравенства»

№16 «Производная функции»

№21 «Применение геометрических знаний для решения практических задач»

на низком уровне выполнили задания по следующим темам:

№14 «Область определения функции»

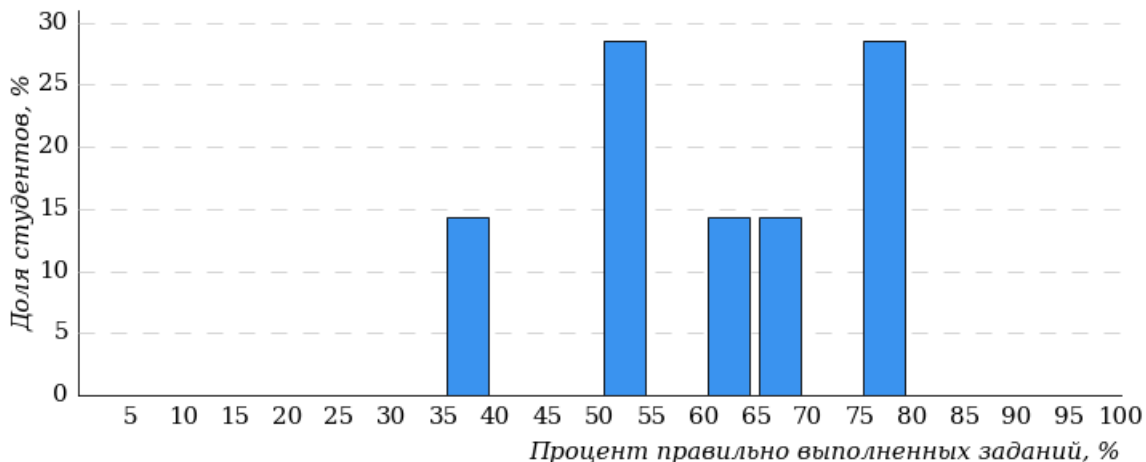
№17 «Наименьшее и наибольшее значения функции»

№18 «Геометрический смысл определенного интеграла»

№20 «Решение прямоугольных треугольников»

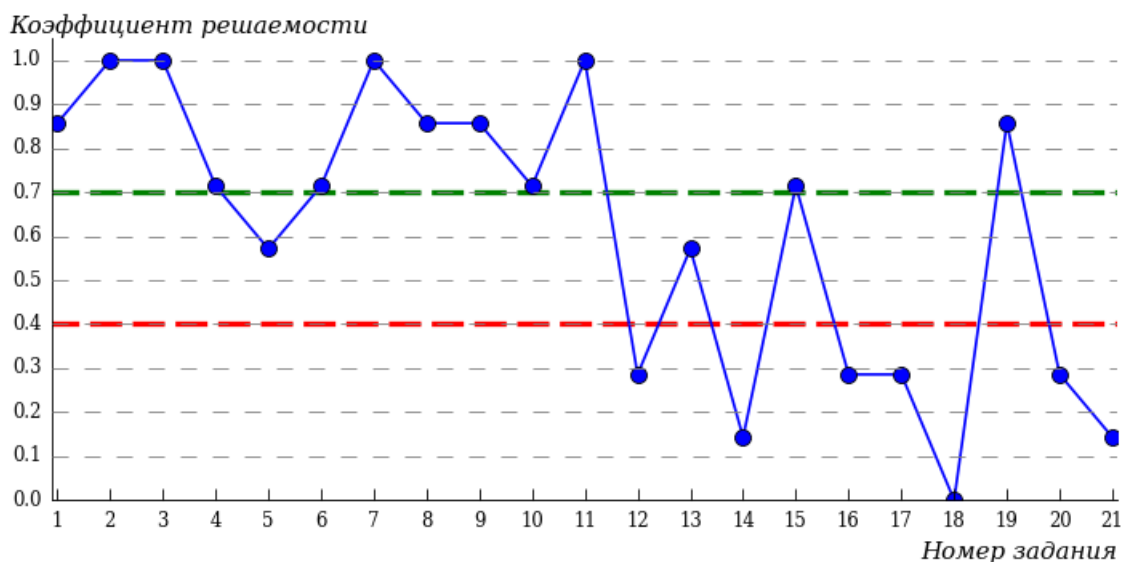
4.3.3 Направление подготовки 35.03.08 «Водные биоресурсы и аквакультура»

Гистограмма плотности распределения результатов тестирования



Процент правильно выполненных заданий	Доля студентов
[80%-100%]	14%
[60%-80%)	43%
[40%-60%)	29%
[0%-40%)	14%
Всего	100%

Карта коэффициентов решаемости заданий



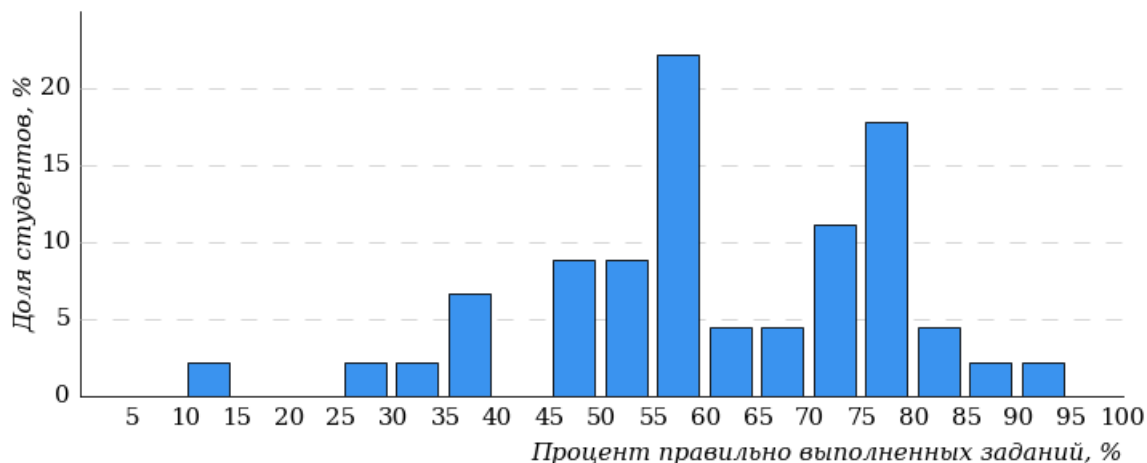
Карта коэффициентов решаемости заданий показывает, что студенты данной выборки **на низком** уровне выполнили задания по следующим темам:

- №12 «Квадратные неравенства»
- №14 «Область определения функции»
- №16 «Производная функции»
- №17 «Наименьшее и наибольшее значения функции»
- №18 «Геометрический смысл определенного интеграла»
- №20 «Решение прямоугольных треугольников»
- №21 «Применение геометрических знаний для решения практических задач»

4.4 Институт экономики, управления и прикладной информатики (ИЭУиПИ)

4.4.1 Направление подготовки 09.03.03 «Прикладная информатика»

Гистограмма плотности распределения результатов тестирования

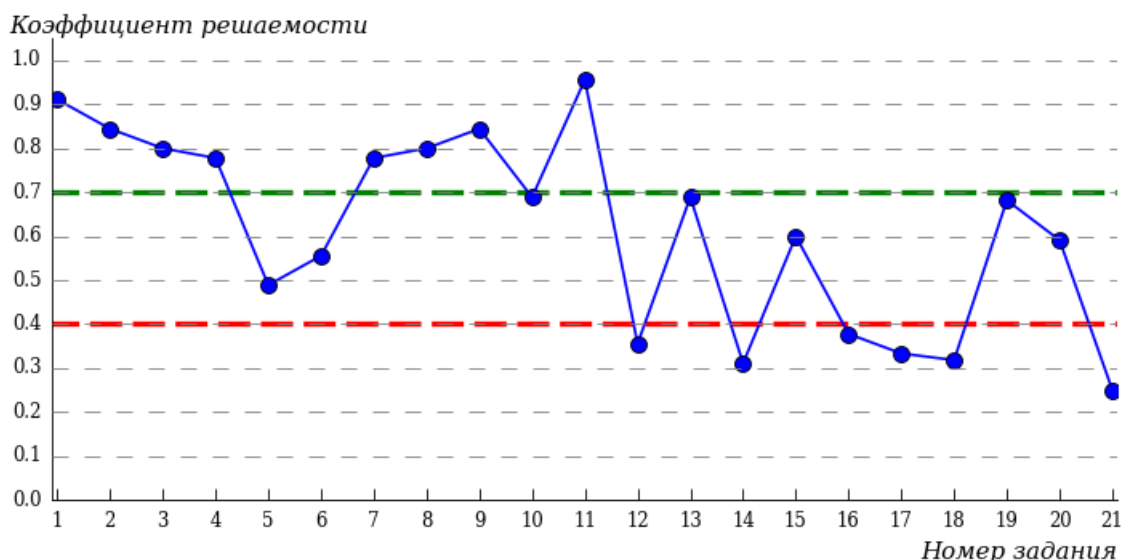


Процент правильно выполненных заданий	Доля студентов
[80%-100%]	20%
[60%-80%)	27%
[40%-60%)	40%
[0%-40%)	13%

Всего

100%

Карта коэффициентов решаемости заданий



Карта коэффициентов решаемости заданий показывает, что студенты данной выборки **на невысоком** уровне выполнили задания по следующим темам:

№5 «Задачи из практической деятельности и повседневной жизни»

на низком уровне выполнили задания по следующим темам:

№12 «Квадратные неравенства»

№14 «Область определения функции»

№16 «Производная функции»

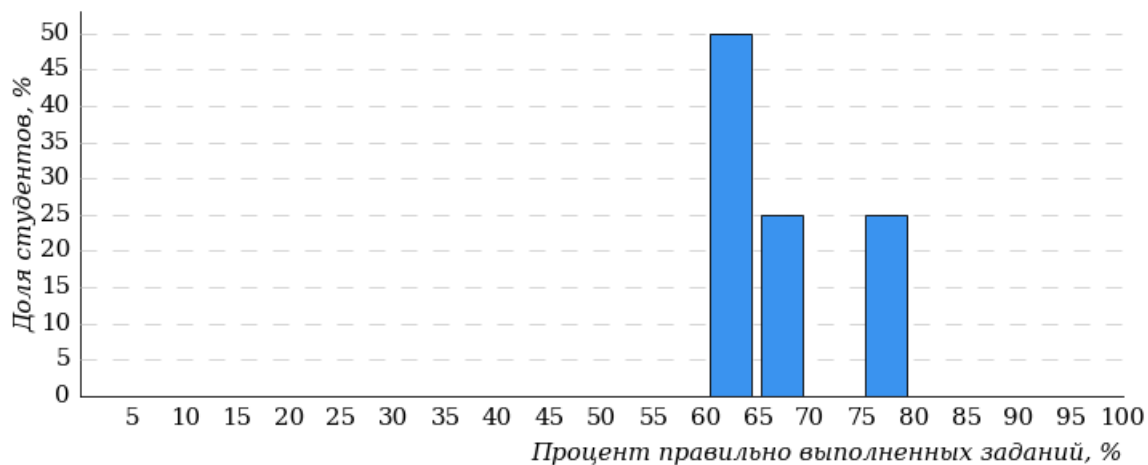
№17 «Наименьшее и наибольшее значения функции»

№18 «Геометрический смысл определенного интеграла»

№21 «Применение геометрических знаний для решения практических задач»

4.4.2 Направление подготовки 38.03.01 «Экономика»

Гистограмма плотности распределения
результатов тестирования

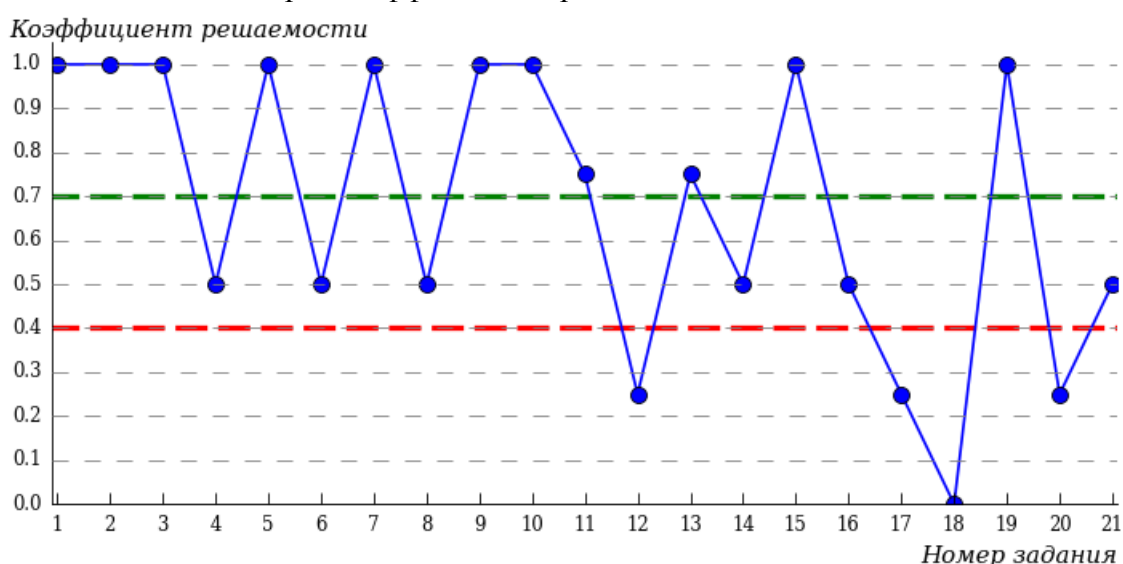


Процент правильно выполненных заданий	Доля студентов
[80%-100%]	25%
[60%-80%)	75%
[40%-60%)	0%
[0%-40%)	0%

Всего

100%

Карта коэффициентов решаемости заданий



Карта коэффициентов решаемости заданий показывает, что студенты данной выборки **на невысоком** уровне выполнили задания по следующим темам:

№4 «Тождественные преобразования логарифмических выражений»

№6 «Текстовая задача»

№8 «Иррациональные уравнения»

№14 «Область определения функции»

№16 «Производная функции»

№21 «Применение геометрических знаний для решения практических задач»

на низком уровне выполнили задания по следующим темам:

№12 «Квадратные неравенства»

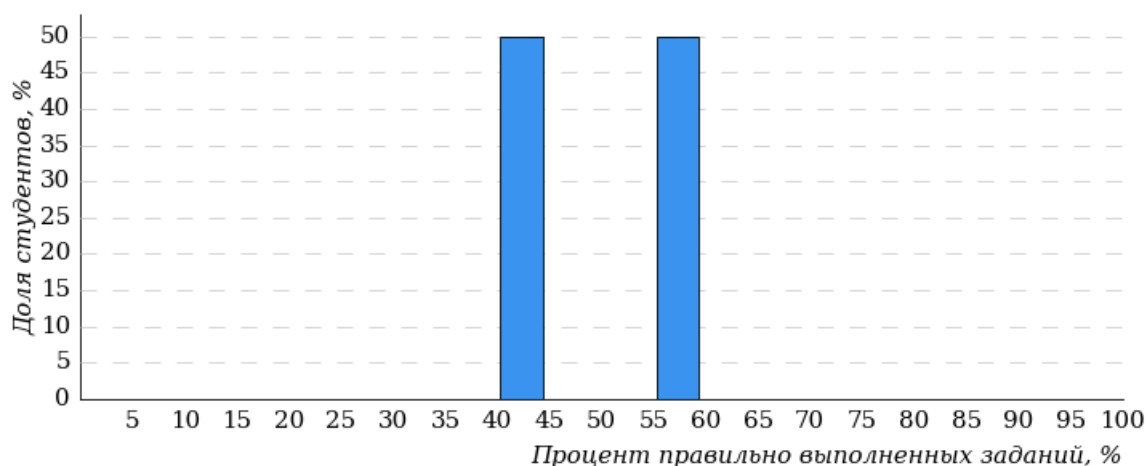
№17 «Наименьшее и наибольшее значения функции»

№18 «Геометрический смысл определенного интеграла»

№20 «Решение прямоугольных треугольников»

4.4.3 Направление подготовки 38.03.02 «Менеджмент»

Гистограмма плотности распределения результатов тестирования

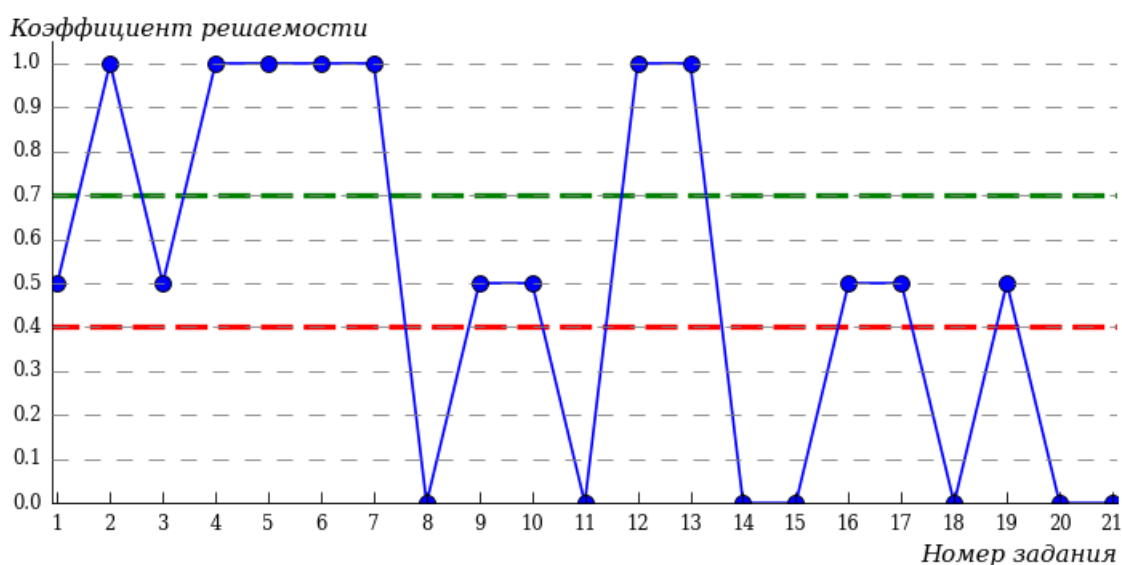


Процент правильно выполненных заданий	Доля студентов
[80%-100%]	0%
[60%-80%)	0%
[40%-60%)	100%
[0%-40%)	0%

Всего

100%

Карта коэффициентов решаемости заданий



Карта коэффициентов решаемости заданий показывает, что студенты данной выборки на невысоком уровне выполнили задания по следующим темам:

№1 «Степени и корни»

№3 «Преобразования тригонометрических выражений»

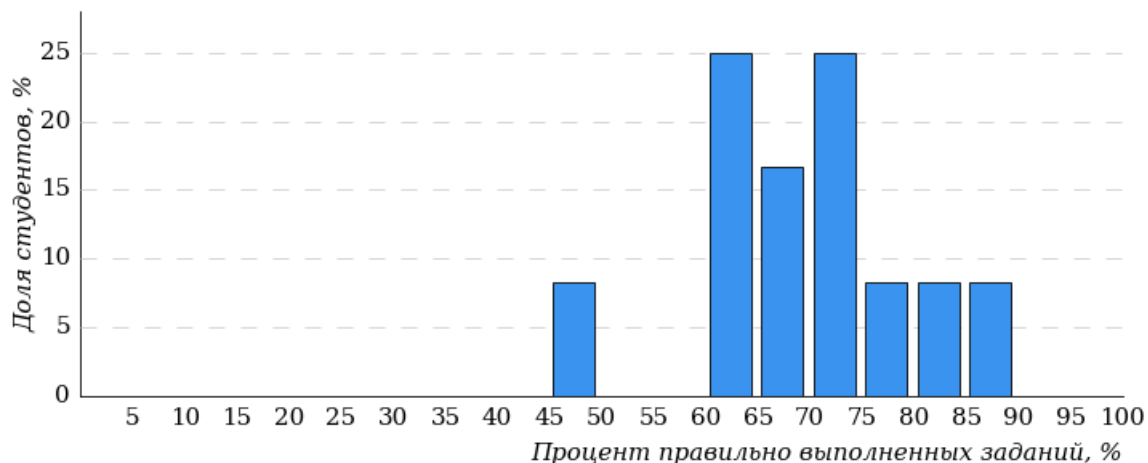
- №9 «Логарифмические уравнения»
- №10 «Тригонометрические уравнения»
- №16 «Производная функции»
- №17 «Наименьшее и наибольшее значения функции»
- №19 «Элементы комбинаторики, статистики и теории вероятностей»

на низком уровне выполнили задания по следующим темам:

- №8 «Иррациональные уравнения»
- №11 «Системы линейных уравнений»
- №14 «Область определения функции»
- №15 «Графики элементарных функций»
- №18 «Геометрический смысл определенного интеграла»
- №20 «Решение прямоугольных треугольников»
- №21 «Применение геометрических знаний для решения практических задач»

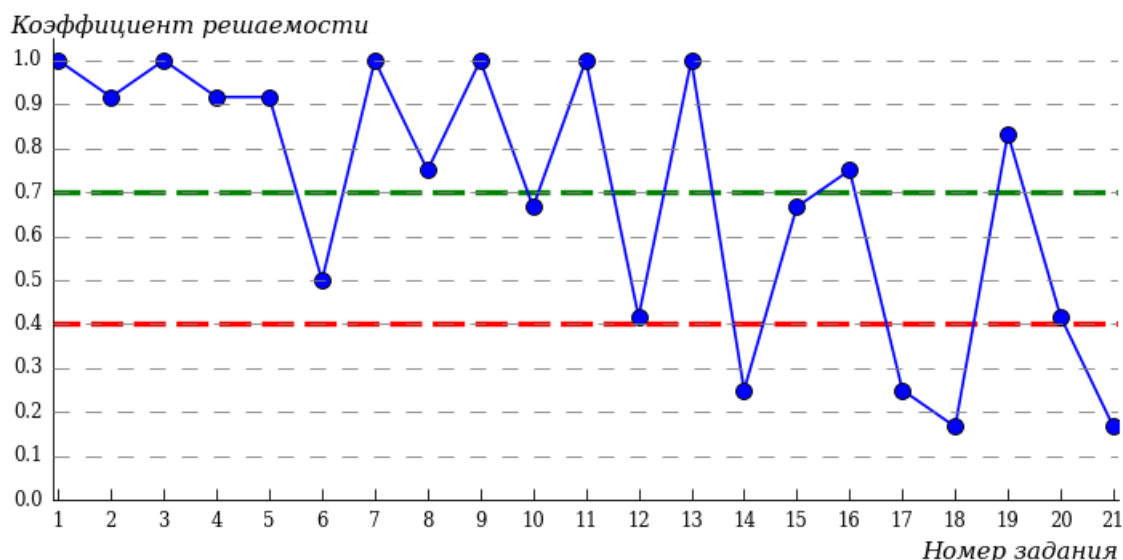
4.4.4 Направление подготовки 38.05.01 «Экономическая безопасность»

Гистограмма плотности распределения результатов тестирования



Процент правильно выполненных заданий	Доля студентов
[80%-100%]	17%
[60%-80%)	75%
[40%-60%)	8%
[0%-40%)	0%
Всего	100%

Карта коэффициентов решаемости заданий



Карта коэффициентов решаемости заданий показывает, что студенты данной выборки **на невысоком** уровне выполнили задания по следующим темам:

№6 «Текстовая задача»

№12 «Квадратные неравенства»

№20 «Решение прямоугольных треугольников»

на низком уровне выполнили задания по следующим темам:

№14 «Область определения функции»

№17 «Наименьшее и наибольшее значения функции»

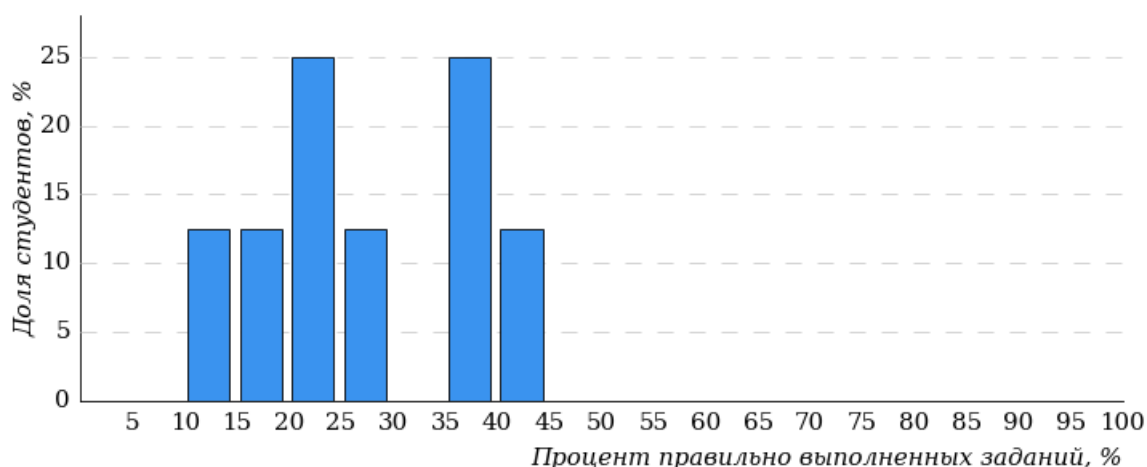
№18 «Геометрический смысл определенного интеграла»

№21 «Применение геометрических знаний для решения практических задач»

4.5 Факультет биотехнологии и ветеринарной медицины (БВМ)

4.5.1 Направление подготовки 35.03.07 «Технология производства и переработки сельскохозяйственной продукции»

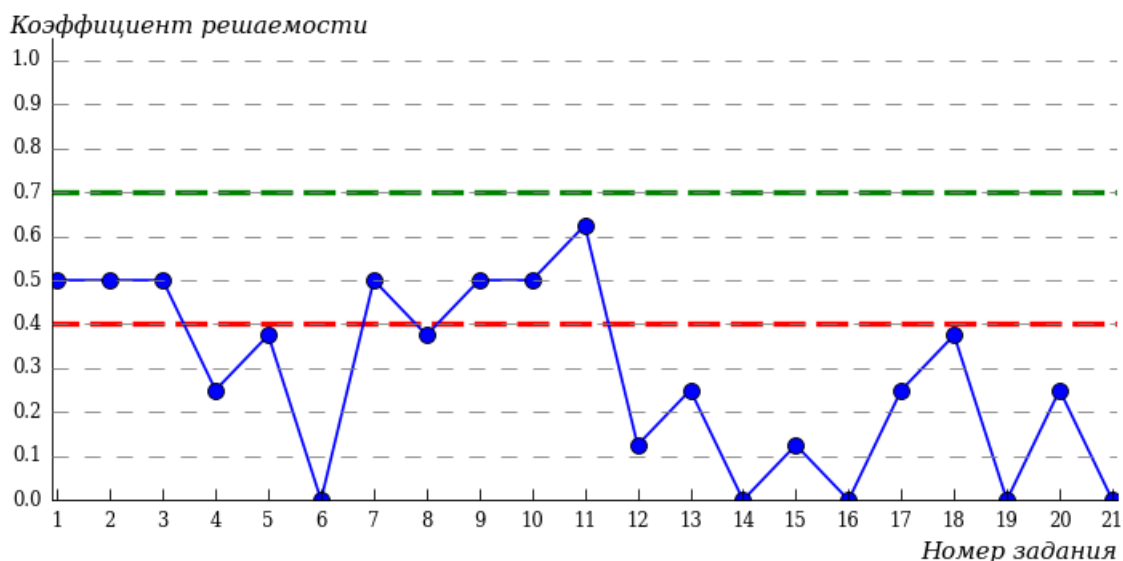
Гистограмма плотности распределения результатов тестирования



Процент правильно выполненных заданий	Доля студентов
[80%-100%]	0%
[60%-80%)	0%
[40%-60%)	12%

Процент правильно выполненных заданий [0%-40%]	Доля студентов 88%
Всего	100%

Карта коэффициентов решаемости заданий



Карта коэффициентов решаемости заданий показывает, что студенты данной выборки **на невысоком** уровне выполнили задания по следующим темам:

№1 «Степени и корни»

№2 «Тождественные преобразования алгебраических выражений»

№3 «Преобразования тригонометрических выражений»

№7 «Уравнения с переменной под знаком модуля»

№9 «Логарифмические уравнения»

№10 «Тригонометрические уравнения»

на низком уровне выполнили задания по следующим темам:

№4 «Тождественные преобразования логарифмических выражений»

№5 «Задачи из практической деятельности и повседневной жизни»

№6 «Текстовая задача»

№8 «Иррациональные уравнения»

№12 «Квадратные неравенства»

№13 «Показательные неравенства»

№14 «Область определения функции»

№15 «Графики элементарных функций»

№16 «Производная функции»

№17 «Наименьшее и наибольшее значения функции»

№18 «Геометрический смысл определенного интеграла»

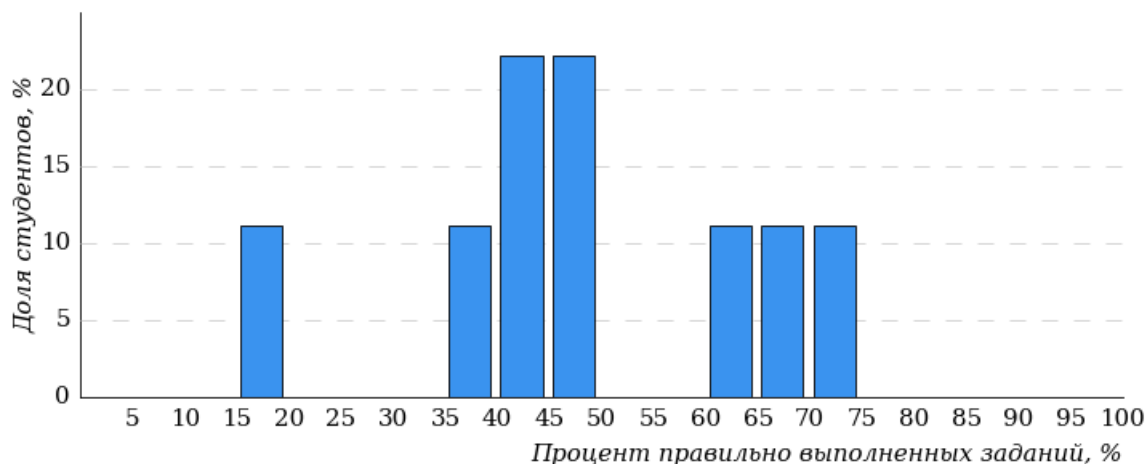
№19 «Элементы комбинаторики, статистики и теории вероятностей»

№20 «Решение прямоугольных треугольников»

№21 «Применение геометрических знаний для решения практических задач»

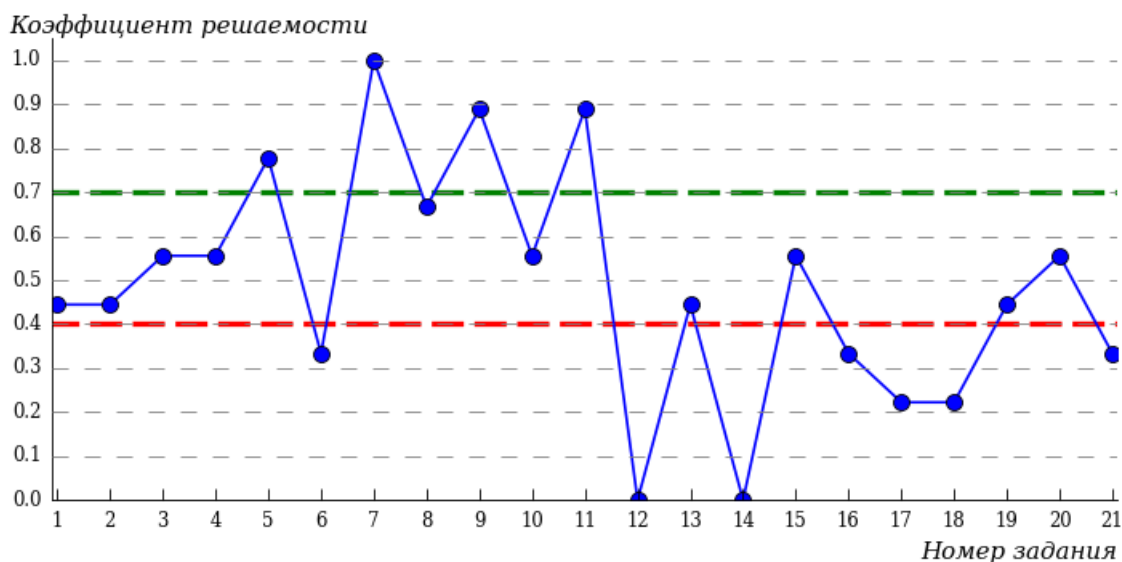
4.5.2 Направление подготовки 36.03.01 «Ветеринарно-санитарная экспертиза»

Гистограмма плотности распределения результатов тестирования



Процент правильно выполненных заданий	Доля студентов
[80%-100%]	0%
[60%-80%)	33%
[40%-60%)	44%
[0%-40%)	23%
Всего	100%

Карта коэффициентов решаемости заданий



Карта коэффициентов решаемости заданий показывает, что студенты данной выборки **на невысоком** уровне выполнили задания по следующим темам:

№1 «Степени и корни»

№2 «Тождественные преобразования алгебраических выражений»

№13 «Показательные неравенства»

№19 «Элементы комбинаторики, статистики и теории вероятностей»

на низком уровне выполнили задания по следующим темам:

№6 «Текстовая задача»

№12 «Квадратные неравенства»

№14 «Область определения функции»

№16 «Производная функции»

№17 «Наименьшее и наибольшее значения функции»

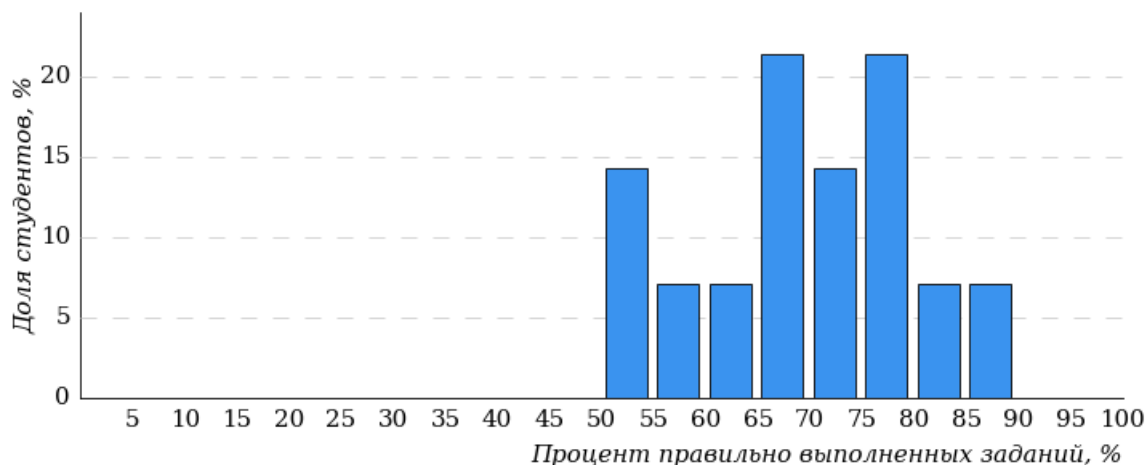
№18 «Геометрический смысл определенного интеграла»

№21 «Применение геометрических знаний для решения практических задач»

4.6 Энергетический факультет (ЭФ)

4.6.1 Направление подготовки 13.03.01 «Теплоэнергетика и теплотехника»

Гистограмма плотности распределения результатов тестирования

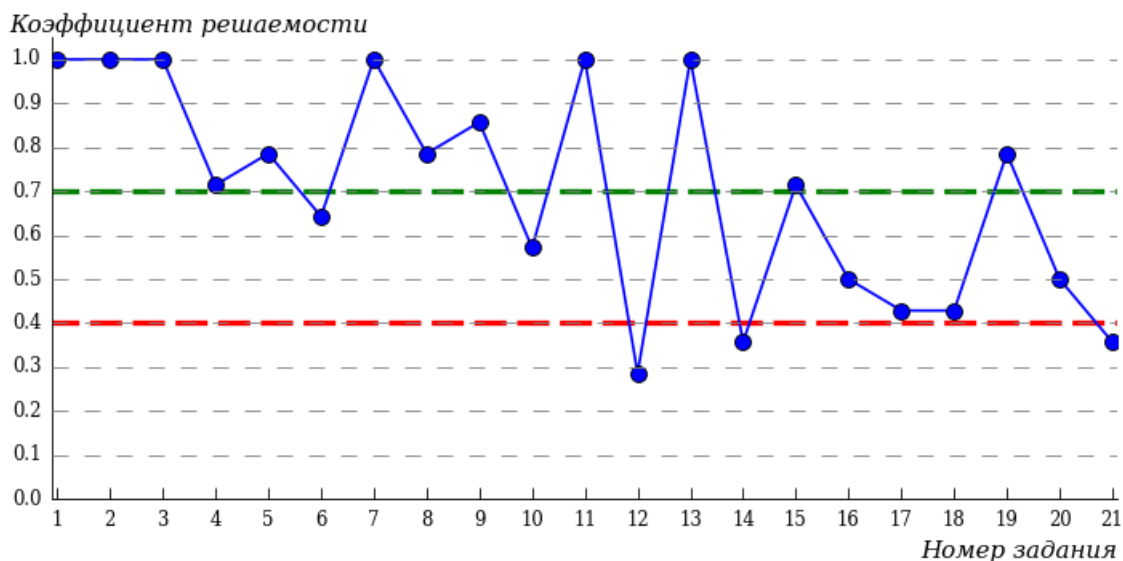


Процент правильно выполненных заданий	Доля студентов
[80%-100%]	29%
[60%-80%)	50%
[40%-60%)	21%
[0%-40%)	0%

Всего

100%

Карта коэффициентов решаемости заданий



Карта коэффициентов решаемости заданий показывает, что студенты данной выборки на невысоком уровне выполнили задания по следующим темам:

№16 «Производная функции»

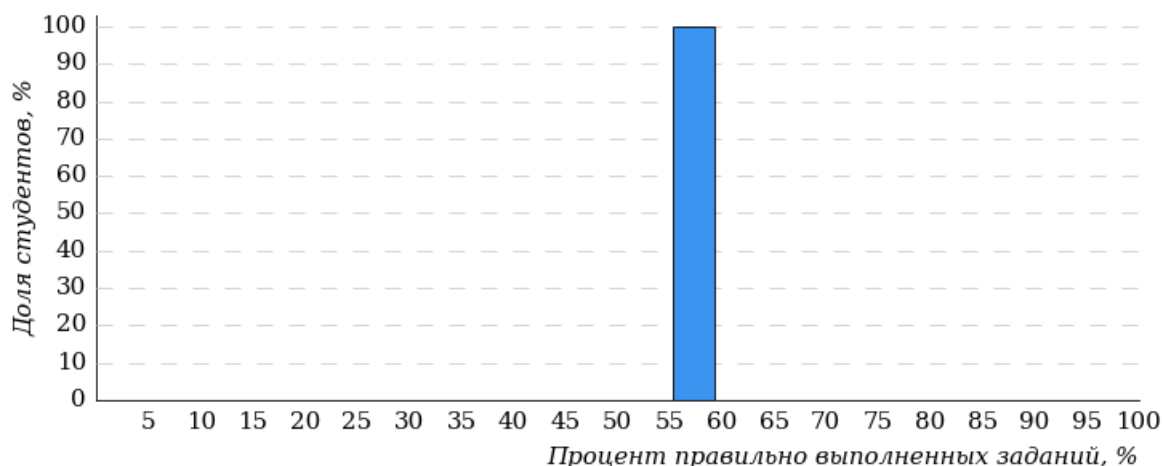
- №17 «Наименьшее и наибольшее значения функции»
- №18 «Геометрический смысл определенного интеграла»
- №20 «Решение прямоугольных треугольников»

на низком уровне выполнили задания по следующим темам:

- №12 «Квадратные неравенства»
- №14 «Область определения функции»
- №21 «Применение геометрических знаний для решения практических задач»

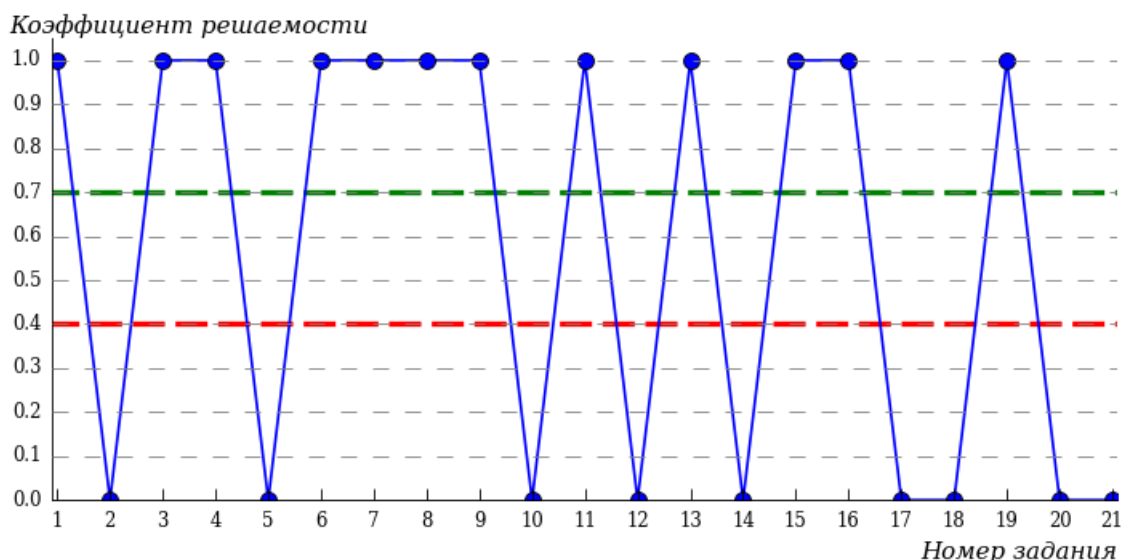
4.6.2 Направление подготовки 13.03.02 «Электроэнергетика и электротехника»

Гистограмма плотности распределения результатов тестирования



Процент правильно выполненных заданий	Доля студентов
[80%-100%]	0%
[60%-80%)	0%
[40%-60%)	100%
[0%-40%)	0%
Всего	100%

Карта коэффициентов решаемости заданий



Карта коэффициентов решаемости заданий показывает, что студенты данной выборки на низком уровне выполнили задания по следующим темам:

№2 «Тождественные преобразования алгебраических выражений»

№5 «Задачи из практической деятельности и повседневной жизни»

№10 «Тригонометрические уравнения»

№12 «Квадратные неравенства»

№14 «Область определения функции»

№17 «Наименьшее и наибольшее значения функции»

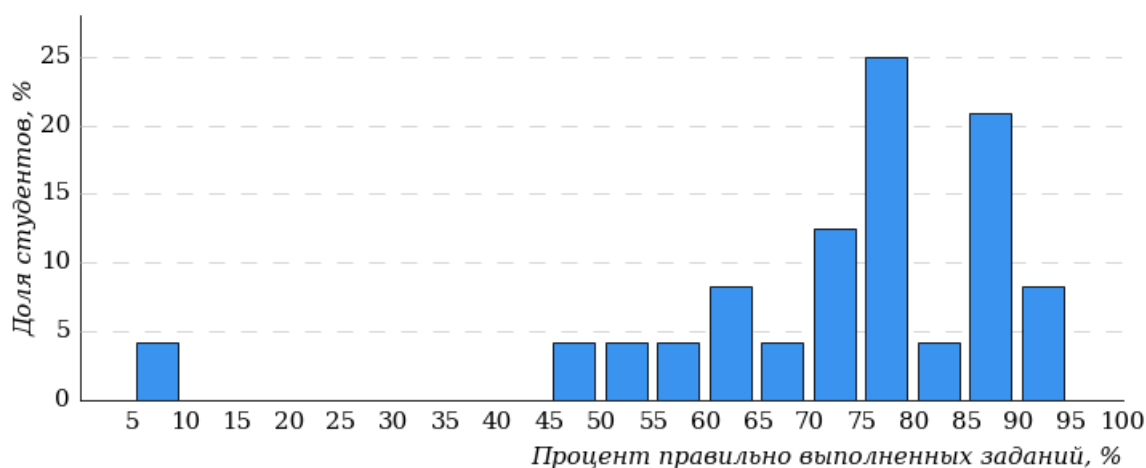
№18 «Геометрический смысл определенного интеграла»

№20 «Решение прямоугольных треугольников»

№21 «Применение геометрических знаний для решения практических задач»

4.6.3 Направление подготовки 35.03.06 «Агроинженерия»

Гистограмма плотности распределения
результатов тестирования

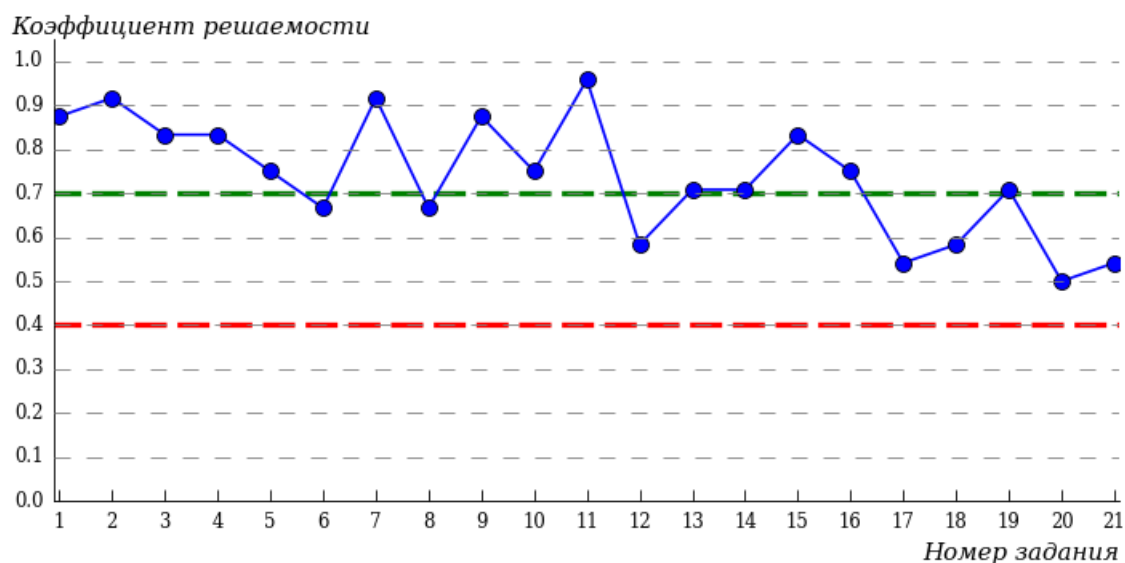


Процент правильно выполненных заданий	Доля студентов
[80%-100%]	46%
[60%-80%)	38%
[40%-60%)	13%
[0%-40%)	3%

Всего

100%

Карта коэффициентов решаемости заданий



Карта коэффициентов решаемости заданий показывает, что студенты данной выборки

на невысоком уровне выполнили задания по следующим темам:

№20 «Решение прямоугольных треугольников»

Приложение 1. Рейтинг-листы

1 Агрономический факультет (АФ)

1.1 Направление подготовки 35.03.03 «Агрохимия и агропочвоведение»

Группа 1

№ п/п	ФИО студента	Кол-во выполненных заданий	Кол-во правильно выполненных заданий	Процент правильно выполненных заданий
1	Лескова Анастасия Александровна	21 из 21	17	80%
2	Вахтина Карина Евгеньевна	21 из 21	16	76%
3	Меликов Мироншох Бехрузович	21 из 21	15	71%
4	Потапова Елена Николаевна	21 из 21	15	71%
5	Дворникова Арина Андреевна	21 из 21	14	66%
6	Нелюба Андрей Иванович	21 из 21	13	61%
7	Халдеева Карина Сергеевна	21 из 21	13	61%
8	Гончарова Диана Васильевна	21 из 21	12	57%
9	Кузьмина Наталья Павловна	21 из 21	12	57%
10	Манзарова Клавдия Сергеевна	21 из 21	11	52%
11	Лохова Ксения Константиновна	21 из 21	6	28%

1.2 Направление подготовки 35.03.04 «Агрономия»

Группа 1

№ п/п	ФИО студента	Кол-во выполненных заданий	Кол-во правильно выполненных заданий	Процент правильно выполненных заданий
1	Мелентьева Яна Алексеевна	21 из 21	16	76%
2	Морозова Ириславна Сергеевна	21 из 21	16	76%
3	Аксаментова Виктория Андреевна	21 из 21	15	71%
4	Никитюк Кристина Руслановна	21 из 21	15	71%
5	Балтаев Андрей Аркадьевич	21 из 21	13	61%
6	Ощепков Кирилл Алексеевич	21 из 21	10	47%
7	Убинина Надежда Анатольевна	21 из 21	7	33%
8	Норкулов Бахтиёр Болтаевич	20 из 21	2	9%
9	Сивожелезов Закир Заирович	21 из 21	2	9%
10	Чирцова Олеся Юрьевна	21 из 21	2	9%

1.3 Направление подготовки 35.03.10 «Ландшафтная архитектура»

Группа 1

№ п/п	ФИО студента	Кол-во выполненных заданий	Кол-во правильно выполненных заданий	Процент правильно выполненных заданий
1	Шмакотина Алена Ивановна	21 из 21	19	90%
2	Тюкавкина Елизавета Михайловна	21 из 21	18	85%
3	Александрова Анна Александровна	21 из 21	15	71%
4	Гоголева Алина Петровна	21 из 21	15	71%
5	Кибанова Александра Ивановна	21 из 21	15	71%
6	Бадлуева Антонида Михайловна	21 из 21	14	66%
7	Егорова Ксения Александровна	21 из 21	14	66%
8	Черных Ксения Александровна	21 из 21	14	66%
9	Авхимович Анастасия Вячеславовна	21 из 21	13	61%
10	Новицкая Анастасия Игоревна	21 из 21	13	61%
11	Зуева Маргарита Александровна	21 из 21	12	57%
12	Сиденко Светлана Максимовна	21 из 21	11	52%
13	Кийикбоева Алина Рахимовна	21 из 21	10	47%
14	Ливанова Виктория Олеговна	21 из 21	8	38%
15	Назаров Михаил Сергеевич	13 из 21	4	19%

2 Инженерный факультет (ИФ)

2.1 Направление подготовки 23.03.03 «Эксплуатация транспортно-технологических машин и комплексов»

Группа 1

№ п/п	ФИО студента	Кол-во выполненных заданий	Кол-во правильно выполненных заданий	Процент правильно выполненных заданий
1	Тирских Станислав Сергеевич	21 из 21	16	76%
2	Желаев Анатолий Федорович	18 из 21	14	66%
3	Молчанов Матвей Александрович	21 из 21	14	66%
4	Морозов Вадим Эдуардович	21 из 21	14	66%
5	Никоноров Артём Андреевич	21 из 21	14	66%
6	Ошотов Семён Андреевич	21 из 21	14	66%
7	Кононов Станислав Дмитриевич	18 из 21	13	61%
8	Неймонов Мухаммади Юсуфович	21 из 21	12	57%
9	Козлов Александр Евгеньевич	21 из 21	10	47%
10	Мартынов Кирилл Алексеевич	21 из 21	10	47%
11	Юрьев Глеб Евгеньевич	21 из 21	8	38%
12	Загорулько Дмитрий Сергеевич	21 из 21	7	33%
13	Козимзода Шухрат Назир	21 из 21	6	28%

№ п/п	ФИО студента	Кол-во выполненных заданий	Кол-во правильно выполненных заданий	Процент правильно выполненных заданий
14	Чернигов Вячеслав Владимирович	21 из 21	6	28%
15	Гольский Сергей Николаевич	21 из 21	3	14%

Группа 2

№ п/п	ФИО студента	Кол-во выполненных заданий	Кол-во правильно выполненных заданий	Процент правильно выполненных заданий
1	Неъмонзода Навруз Хокимхуджа	21 из 21	15	71%
2	Баканов Никита Сергеевич	21 из 21	13	61%
3	Розизода Наджбуддин Айнидин	21 из 21	12	57%
4	Мирова Дилноза Иноятуллоевна	21 из 21	11	52%
5	Махмудзода Саидумар Назришо	21 из 21	8	38%
6	Шаура Илья Викторович	21 из 21	2	9%

2.2 Направление подготовки 35.03.06 «Агроинженерия»

Группа 1

№ п/п	ФИО студента	Кол-во выполненных заданий	Кол-во правильно выполненных заданий	Процент правильно выполненных заданий
1	Солоненко Арина Викторовна	21 из 21	20	95%
2	Хафизулина Аделина Николаевна	21 из 21	19	90%
3	Самиев Махмадрасул Талбиевич	21 из 21	18	85%
4	Семёнов Дмитрий Владимирович	21 из 21	18	85%
5	Лялин Григорий Дмитриевич	20 из 21	16	76%
6	Петров Александр Васильевич	21 из 21	15	71%
7	Гурьева Алина Андреевна	21 из 21	14	66%
8	Середкин Вячеслав Викторович	21 из 21	13	61%
9	Буинов Михаил Антонович	21 из 21	11	52%

Группа 2

№ п/п	ФИО студента	Кол-во выполненных заданий	Кол-во правильно выполненных заданий	Процент правильно выполненных заданий
1	Новомирова Александра Андреевна	21 из 21	21	100%
2	Кутбиддинов Нурали Зафарович	21 из 21	19	90%
3	Моисеев Николай Александрович	21 из 21	19	90%
4	Нафасшоев Нобовар Шакаршоевич	21 из 21	19	90%
5	Султонзода Юсуф Саъдулло	21 из 21	18	85%
6	Игнатов Сергей Константинович	21 из 21	17	80%

№ п/п	ФИО студента	Кол-во выполненных заданий	Кол-во правильно выполненных заданий	Процент правильно выполненных заданий
7	Шоисматов Мунис Рустамбекович	21 из 21	17	80%

3 Институт управления природными ресурсами - факультет охотоведения имени В.Н. Скалона (ИУПР)

3.1 Направление подготовки 06.03.01 «Биология»

Группа 1

№ п/п	ФИО студента	Кол-во выполненных заданий	Кол-во правильно выполненных заданий	Процент правильно выполненных заданий
1	Ланцов Дмитрий Денисович	21 из 21	12	57%
2	Иванова Лиана Николаевна	21 из 21	11	52%

Группа 2

№ п/п	ФИО студента	Кол-во выполненных заданий	Кол-во правильно выполненных заданий	Процент правильно выполненных заданий
1	Бардымова Софья Евгеньевна	21 из 21	16	76%
2	Шавилкова Анна Андреевна	21 из 21	5	23%

3.2 Направление подготовки 35.03.01 «Лесное дело»

Группа 1

№ п/п	ФИО студента	Кол-во выполненных заданий	Кол-во правильно выполненных заданий	Процент правильно выполненных заданий
1	Графин Илья Алексеевич	21 из 21	18	85%
2	Кара-Донгак Шимит Шериг-оолович	21 из 21	17	80%
3	Имыкшенов Иван Юрьевич	21 из 21	16	76%
4	Воронин Константин Юрьевич	20 из 21	15	71%
5	Рудых Ольга Ивановна	21 из 21	13	61%
6	Шпаков Николай Дмитриевич	21 из 21	13	61%
7	Ишкова Анастасия Олеговна	21 из 21	12	57%
8	Расулов Равшанбек Рустамжон угли	21 из 21	12	57%
9	Урбаев Сергей Александрович	21 из 21	11	52%
10	Харитонов Егор Николаевич	21 из 21	11	52%
11	Дайтхе Антон Юрьевич	21 из 21	10	47%
12	Мирзокаримов Камолжон	21 из 21	6	28%

№ п/п	ФИО студента	Кол-во выполненных заданий	Кол-во правильно выполненных заданий	Процент правильно выполненных заданий
	Абдукаримович			

3.3 Направление подготовки 35.03.08 «Водные биоресурсы и аквакультура»

Группа 1

№ п/п	ФИО студента	Кол-во выполненных заданий	Кол-во правильно выполненных заданий	Процент правильно выполненных заданий
1	Лапин Владислав Вячеславович	21 из 21	17	80%
2	Болотский Данил Иванович	21 из 21	16	76%
3	Чудновская Екатерина Александровна	18 из 21	14	66%
4	Фролова Дарья Фикратовна	21 из 21	13	61%
5	Махачкеев Даниил Александрович	21 из 21	11	52%
6	Темуров Амоноллох Рустамович	21 из 21	11	52%
7	Метелёв Сергей Владимирович	21 из 21	8	38%

4 Институт экономики, управления и прикладной информатики (ИЭУиПИ)

4.1 Направление подготовки 09.03.03 «Прикладная информатика»

Группа 2

№ п/п	ФИО студента	Кол-во выполненных заданий	Кол-во правильно выполненных заданий	Процент правильно выполненных заданий
1	Бугерко Анна Алексеевна	18 из 21	18	85%
2	Лебедева Марина Евгеньевна	21 из 21	18	85%
3	Петунина Дарья Игоревна	21 из 21	17	80%
4	Тютрин Владислав Дмитриевич	21 из 21	17	80%
5	Шаданова Софья Алексеевна	21 из 21	17	80%
6	Трехлеб Семен Игоревич	21 из 21	16	76%
7	Трубникова Евгения Сергеевна	21 из 21	16	76%
8	Бутузов Георгий Игоревич	19 из 21	15	71%
9	Гараев Данила Олегович	21 из 21	15	71%
10	Коваленко Глеб Сергеевич	21 из 21	15	71%
11	Купченко Дмитрий Федорович	21 из 21	15	71%
12	Филиппов Роман Александрович	21 из 21	15	71%
13	Понасенко Дарья Алексеевна	21 из 21	14	66%
14	Литвинов Станислав Романович	15 из 21	13	61%
15	Амосов Илья Евгеньевич	14 из 21	12	57%

№ п/п	ФИО студента	Кол-во выполненных заданий	Кол-во правильно выполненных заданий	Процент правильно выполненных заданий
16	Бадараев Бадма Булатович	21 из 21	12	57%
17	Владимиров Александр Романович	16 из 21	12	57%
18	Исмонов Давлатали Хакризоевич	21 из 21	12	57%
19	Мех Дмитрий Андреевич	19 из 21	12	57%
20	Норбоев Мунко Зоригтоевич	21 из 21	12	57%
21	Титовский Георгий Александрович	21 из 21	12	57%
22	Ковальчук Сергей Трофимович	21 из 21	11	52%
23	Рогованов Антон Олегович	21 из 21	11	52%
24	Александрова Диана Саввельевна	13 из 21	8	38%

Группа 1

№ п/п	ФИО студента	Кол-во выполненных заданий	Кол-во правильно выполненных заданий	Процент правильно выполненных заданий
1	Матреницкий Артур Максимович	21 из 21	20	95%
2	Абдуллаев Рустам Алишерович	21 из 21	17	80%
3	Бабушкина Надежда Александровна	21 из 21	17	80%
4	Полек Степан Дмитриевич	21 из 21	14	66%
5	Ёдгоров Давронбек Назиржон угли	21 из 21	12	57%
6	Мурадов Точиддин Садриддинович	19 из 21	11	52%

Группа 1

№ п/п	ФИО студента	Кол-во выполненных заданий	Кол-во правильно выполненных заданий	Процент правильно выполненных заданий
1	Скалаух Данил Сергеевич	21 из 21	19	90%
2	Стаценский Александр Сергеевич	21 из 21	16	76%
3	Рахматов Шахром Кишваршоевич	21 из 21	13	61%
4	Актинова Анна Олеговна	20 из 21	12	57%
5	Гиёсов Хусравджон Хайётович	21 из 21	12	57%
6	Шерстина Анна Сергеевна	21 из 21	11	52%
7	Абдурайимов Адхам Баходир угли	21 из 21	10	47%
8	Назаров Дилшод Шодиевич	21 из 21	10	47%
9	Хайдаров Масъуд Зикриёхонович	21 из 21	10	47%
10	Шахидзода Низомиддин Назрулло	21 из 21	10	47%
11	Каримджонов Манучехр Махмудджонович	21 из 21	8	38%
12	Сабурзода Фирдавс Махмад	21 из 21	8	38%
13	Тожибоев Алишер Абдурасул угли	21 из 21	7	33%
14	Кузнецов Михаил Васильевич	21 из 21	6	28%
15	Латифов Зохир Абдумуминович	21 из 21	3	14%

4.2 Направление подготовки 38.03.01 «Экономика»

Группа 1

№ п/п	ФИО студента	Кол-во выполненных заданий	Кол-во правильно выполненных заданий	Процент правильно выполненных заданий
1	Кочетков Григорий Геннадьевич	21 из 21	17	80%
2	Астахаева Руслана Васильевна	21 из 21	14	66%
3	Алексеева Светлана Евгеньевна	21 из 21	13	61%
4	Грефенштейн Наталья Владимировна	21 из 21	13	61%

4.3 Направление подготовки 38.03.02 «Менеджмент»

Группа 1

№ п/п	ФИО студента	Кол-во выполненных заданий	Кол-во правильно выполненных заданий	Процент правильно выполненных заданий
1	Азимов Азамат Таалайбекович	21 из 21	12	57%
2	Шатковский Денис Викторович	21 из 21	9	42%

4.4 Направление подготовки 38.05.01 «Экономическая безопасность»

Группа 1

№ п/п	ФИО студента	Кол-во выполненных заданий	Кол-во правильно выполненных заданий	Процент правильно выполненных заданий
1	Борзова Татьяна Александровна	21 из 21	19	90%
2	Гольшев Михаил Владимирович	21 из 21	18	85%
3	Скорин Иван Андреевич	19 из 21	16	76%
4	Бердникова Екатерина Викторовна	21 из 21	15	71%
5	Любимова Екатерина Ильинична	19 из 21	15	71%
6	Подкорытов Владислав Владимирович	21 из 21	15	71%
7	Бобров Семён Геннадьевич	21 из 21	14	66%
8	Павлов Кирилл Максимович	20 из 21	14	66%
9	Бурмакин Богдан Дмитриевич	18 из 21	13	61%
10	Масенко Екатерина Ивановна	19 из 21	13	61%
11	Петерсон Ян Александрович	19 из 21	13	61%
12	Черменева Кристина Андреевна	21 из 21	10	47%

5 Факультет биотехнологии и ветеринарной медицины (БВМ)

5.1 Направление подготовки 35.03.07 «Технология производства и переработки сельскохозяйственной продукции»

Группа 1

№ п/п	ФИО студента	Кол-во выполненных заданий	Кол-во правильно выполненных заданий	Процент правильно выполненных заданий
1	Туразода Умед Завкибек	21 из 21	9	42%
2	Джалолов Каримджон Саидджонович	21 из 21	8	38%
3	Кенджаев Абдулхафизулло Азамджонович	21 из 21	8	38%
4	Раджабов Джумъбой Исмагуллоевич	21 из 21	6	28%
5	Батуева Эржена Сергеевна	21 из 21	5	23%
6	Топоркова Анастасия Витальевна	21 из 21	5	23%
7	Копылов Денис Игоревич	21 из 21	4	19%
8	Фозилов Давлатбек Шарифбекович	21 из 21	3	14%

5.2 Направление подготовки 36.03.01 «Ветеринарно-санитарная экспертиза»

Группа 1

№ п/п	ФИО студента	Кол-во выполненных заданий	Кол-во правильно выполненных заданий	Процент правильно выполненных заданий
1	Котельников Степан Анатольевич	21 из 21	14	66%
2	Зиёратшоев Умед Музаффарович	21 из 21	9	42%
3	Берлов Никита Олегович	21 из 21	4	19%

Группа 2

№ п/п	ФИО студента	Кол-во выполненных заданий	Кол-во правильно выполненных заданий	Процент правильно выполненных заданий
1	Гимадеева Алина Алексеевна	21 из 21	15	71%
2	Розенберг Эмилия Яновна	21 из 21	13	61%
3	Махкамов Сухробжон Махмуджонович	21 из 21	10	47%
4	Шаламова Ольга Данииловна	21 из 21	10	47%
5	Булдакова Екатерина Андреевна	21 из 21	8	38%

Группа 2

№ п/п	ФИО студента	Кол-во выполненных заданий	Кол-во правильно выполненных заданий	Процент правильно выполненных заданий
1	Рохим Мохаммад Риски Нур	21 из 21	9	42%

6 Энергетический факультет (ЭФ)

6.1 Направление подготовки 13.03.01 «Теплоэнергетика и теплотехника»

Группа 1

№ п/п	ФИО студента	Кол-во выполненных заданий	Кол-во правильно выполненных заданий	Процент правильно выполненных заданий
1	Николаев Виктор Андриянович	21 из 21	19	90%
2	Болотина Юлия Алексеевна	21 из 21	18	85%
3	Леонова Ксения Максимовна	21 из 21	17	80%
4	Недорезов Александр Павлович	21 из 21	17	80%
5	Запорожан Александр Андреевич	21 из 21	16	76%
6	Константинов Евгений Николаевич	20 из 21	15	71%
7	Устинов Станислав Дмитриевич	21 из 21	15	71%
8	Богачев Александр Сергеевич	21 из 21	14	66%
9	Грачев Лев Константинович	18 из 21	14	66%
10	Кравцов Дмитрий Сергеевич	21 из 21	14	66%
11	Данилов Алексей Владимирович	21 из 21	13	61%
12	Сарапулов Дмитрий Сергеевич	21 из 21	12	57%
13	Исайченко Михаил Юрьевич	21 из 21	11	52%
14	Конечных Денис Витальевич	21 из 21	11	52%

6.2 Направление подготовки 13.03.02 «Электроэнергетика и электротехника»

Группа 1

№ п/п	ФИО студента	Кол-во выполненных заданий	Кол-во правильно выполненных заданий	Процент правильно выполненных заданий
1	Зырянов Марк Ильич	21 из 21	12	57%

6.3 Направление подготовки 35.03.06 «Агроинженерия»

Группа 1

№ п/п	ФИО студента	Кол-во выполненных заданий	Кол-во правильно выполненных заданий	Процент правильно выполненных заданий
1	Алимов Исроил Абдукаюмович	21 из 21	20	95%
2	Шодиев Фарход Сулаймонович	21 из 21	20	95%
3	Абуздин Вадим Андреевич	21 из 21	19	90%
4	Алимов Исмоил Абдукаюмович	21 из 21	19	90%
5	Грибанов Тимофей Владимирович	21 из 21	19	90%
6	Свалов Иван Сергеевич	21 из 21	19	90%
7	Шарипов Мухаммаджон Шухратджонович	21 из 21	19	90%
8	Болибоев Нуржон Нуриддин угли	21 из 21	18	85%
9	Гусев Дмитрий Владимирович	21 из 21	17	80%
10	Парфенов Руслан Сергеевич	21 из 21	17	80%
11	Шахбози Акрамзод	21 из 21	17	80%
12	Гомзяков Александр Владиславович	21 из 21	16	76%
13	Ёров Алиджон Зоирович	21 из 21	16	76%
14	Печерский Владислав Владимирович	21 из 21	16	76%
15	Замонов Махмадали Хурshedович	20 из 21	15	71%
16	Хисориев Хадятулло Нусратуллоевич	21 из 21	15	71%
17	Ярошенко Владислав Александрович	21 из 21	15	71%
18	Лозбин Артём Дмитриевич	21 из 21	14	66%
19	Петропалов Вадим Евгеньевич	21 из 21	13	61%
20	Хисориён Абубакр Зафар	21 из 21	13	61%
21	Мирк Геннадий Викторович	21 из 21	12	57%
22	Зухриддинов Сарвар Садриддин угли	21 из 21	11	52%
23	Маджидов Хадятулло Зикруллоевич	20 из 21	10	47%
24	Раджабов Мухаммадазим Джумаевич	21 из 21	2	9%

Приложение 2. Представление обобщенных результатов диагностического тестирования студентов первого курса

Обращаем Ваше внимание на то, что данное приложение содержит описание модели с примером графических форм анализа результатов тестирования. *Данные примеры не относятся к результатам тестирования студентов Вашего вуза.*

Для оценки качества подготовки студентов-первокурсников результаты диагностического тестирования представлены в формах, удобных для принятия организационных и методических решений:

- гистограммы плотности распределения результатов;
- диаграммы ранжирования факультетов вуза по доле студентов, преодолевших пороговые значения выполнения тестовых заданий (в процентах);
- диаграммы ранжирования направлений подготовки факультетов по доле студентов, преодолевших определенные пороговые значения выполнения тестовых заданий (в процентах);
- карты коэффициентов решаемости тестовых заданий по темам;
- рейтинг-листы.

Гистограмма плотности распределения результатов. Этот вид представления результатов используется для характеристики плотности распределения результатов по проценту набранных баллов. Каждый столбик на гистограмме (рисунок 1) показывает долю студентов, результаты которых лежат в данном 5-процентном интервале. По гистограмме определяется характер распределения результатов для данной группы тестируемых и могут быть выделены подгруппы студентов с различным качеством подготовки. При хороших результатах гистограмма должна быть смещена в сторону высоких процентов выполненных заданий (т.е. большинство результатов – выше 70%) для группы студентов.

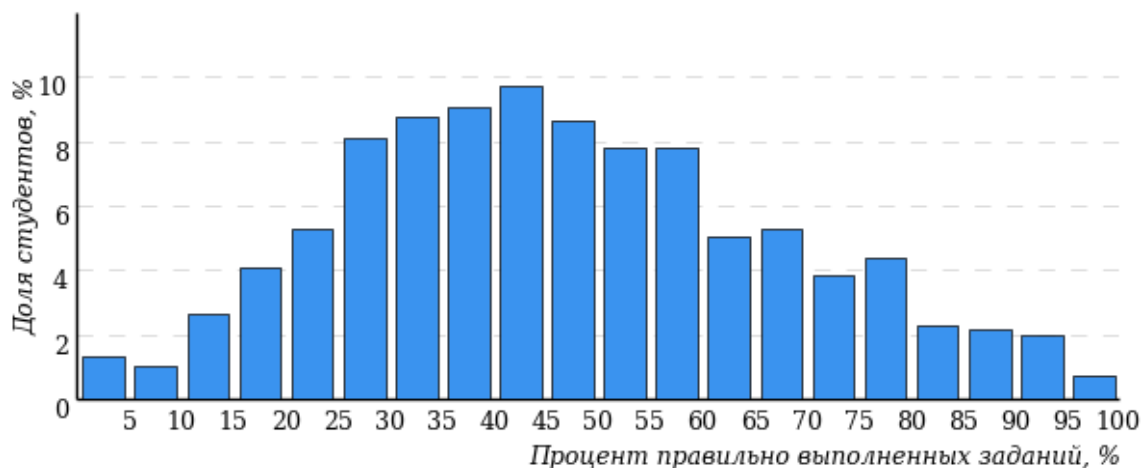


Рисунок 1 – Гистограмма плотности распределения результатов диагностического тестирования

Гистограмма плотности распределения результатов диагностического тестирования представлена как для факультета, так и для отдельной образовательной программы. Ниже гистограммы дается таблица разбиения плотности результатов по выделенным интервалам.

Процент правильно выполненных заданий	Доля студентов
[80%-100%]	7%
[60%-80%)	19%
[40%-60%)	34%
[0%-40%)	40%
Всего	100%

Диаграммы ранжирования факультетов вуза (направлений подготовки факультета) по доле студентов, преодолевших пороговые значения в выполнении тестовых заданий, показывают процент студентов, правильно выполнивших определенную часть тестовых заданий (рисунок 2). Пороговыми значениями выбраны границы интервалов разбиения плотности распределения данных по проценту набранных баллов. Разбиение плотности результатов проводится по 4-м интервалам (до 40%, от 40% до 60%, от 60% до 80% и от 80% и выше).

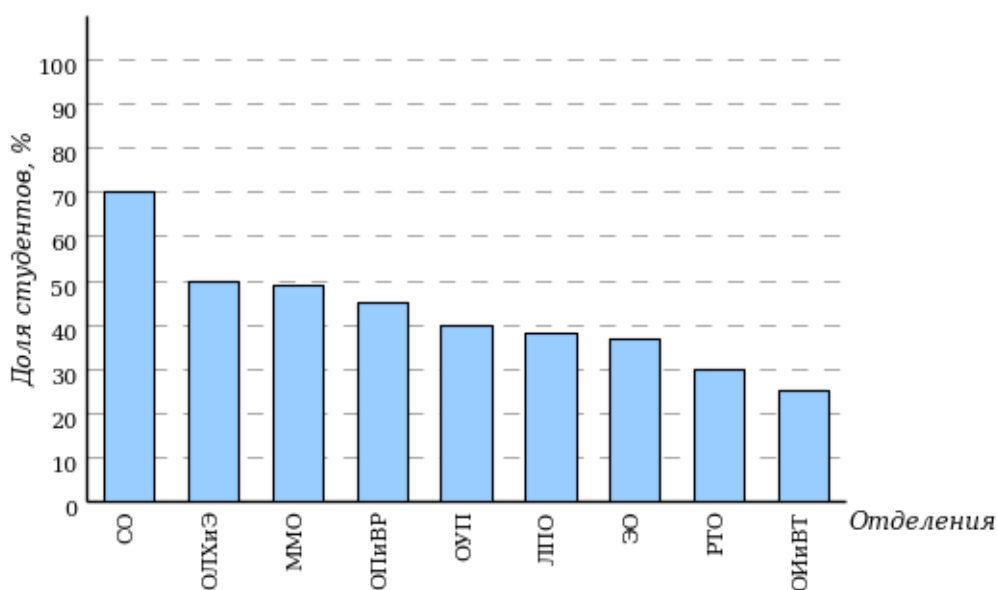
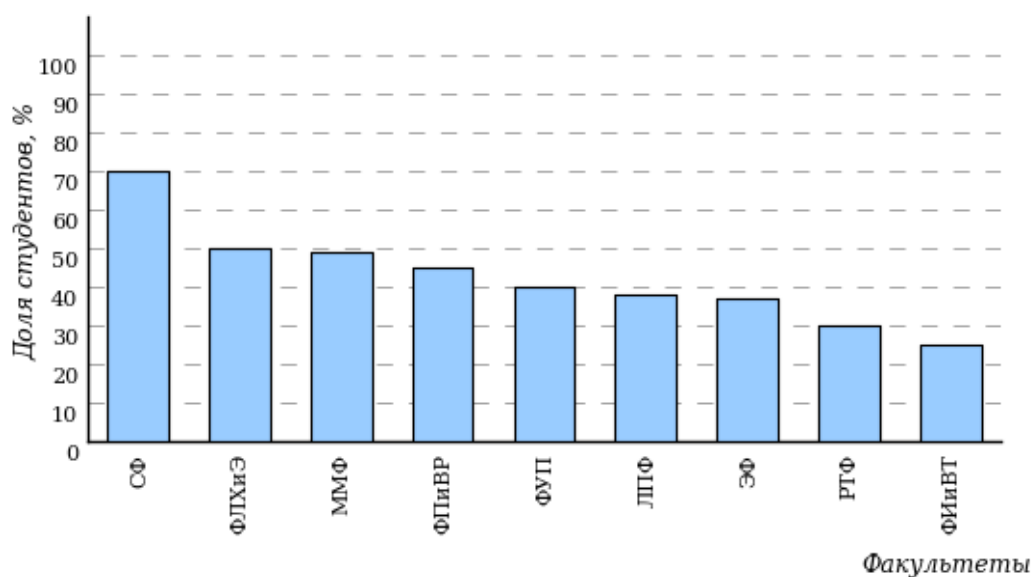


Рисунок 2 – Диаграмма ранжирования факультетов по проценту студентов, правильно выполнивших от 40% до 60% тестовых заданий

Карта коэффициентов решаемости заданий по темам. Этот график (рисунок 3) предназначен для содержательного анализа качества подготовки студентов по контролируемым темам дисциплины.

По вертикальной оси отложены значения коэффициентов решаемости заданий, номера которых указаны по горизонтальной оси.

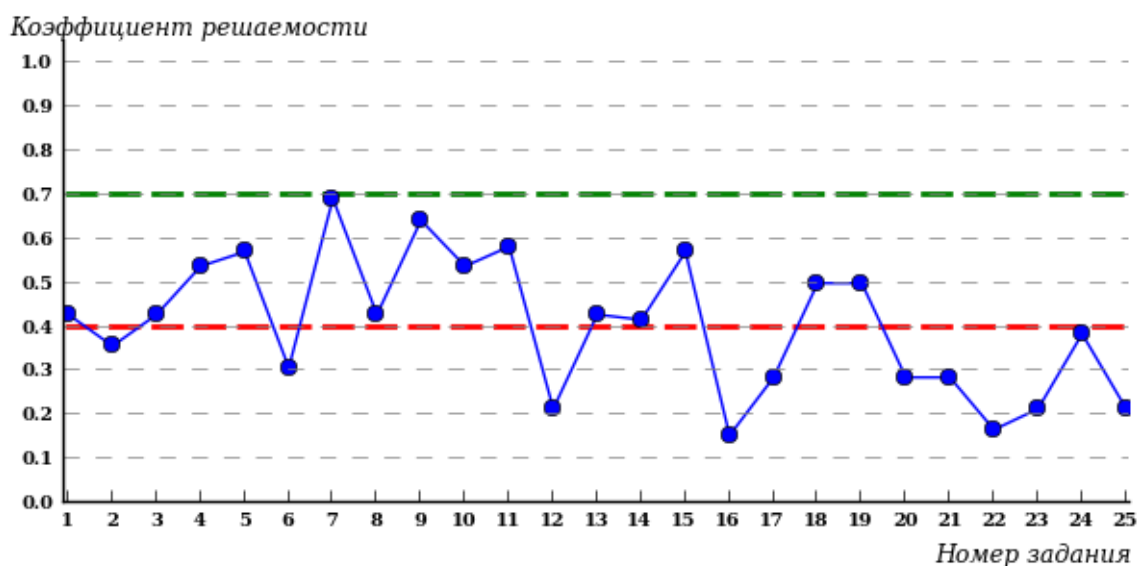


Рисунок 3 – Карта коэффициентов решаемости тестовых заданий

Значения коэффициентов решаемости для заданий рассчитываются как отношение числа студентов, решивших задание по данной теме, к общему числу участников педагогических измерений.

Для данной выборки студентов при анализе результатов тестирования по карте коэффициентов решаемости можно придерживаться следующей классификации: легкие задания – коэффициент решаемости от 0,7 до 1,0; задания средней трудности – коэффициент решаемости от 0,4 до 0,7; трудные задания – коэффициент решаемости менее 0,4.

Рейтинг-листы представляют собой списки студентов с указанием процента правильно выполненных заданий диагностического теста.

Результаты диагностического тестирования обработаны
в Научно-исследовательском институте
мониторинга качества образования

424000, Республика Марий Эл, г. Йошкар-Ола, ул. Я. Эшпая, д. 155.

Телефон: 8 (8362) 42-24-68.

Email: nii.mko@yandex.ru.

Портал: www.i-exam.ru.

Ждем Ваших предложений!

2022 г.